

**UCHWAŁA NR XXVIII/271/13
RADY MIEJSKIEJ W MICHAŁOWIE**

z dnia 21 listopada 2013 r.

w sprawie przyjęcia „Strategii Rozwoju Gminy Michałowo na lata 2014-2021”.

Na podstawie art. 18 ust. 2 pkt 6 ustawy z dnia 8 marca 1990 r. o samorządzie gminnym (Dz. U. z 2013 r. poz. 594, 645) – Rada Miejska w Michałowie uchwala, co następuje:

§ 1. Przyjmuje się „Strategię Rozwoju Gminy Michałowo na lata 2014-2021” stanowiącą załącznik do niniejszej uchwały.

§ 2. Wykonanie uchwały powierza się Burmistrzowi Michałowa

§ 3. Uchwała wchodzi w życie z dniem podjęcia.

Przewodniczący Rady
Miejskiej w Michałowie

Bogusław Ostaszewski

Załącznik do Uchwały Nr XXVIII/271/13
Rady Miejskiej w Michałowie
z dnia 21 listopada 2013 r.

Strategia Rozwoju Gminy Michałowo na lata 2014 - 2021

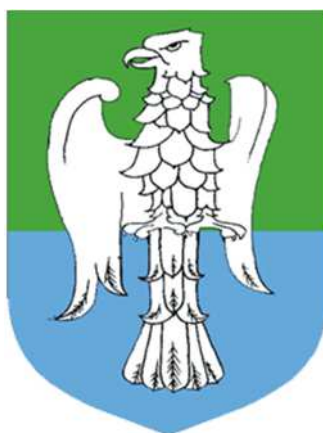


Michałowo 2013

Strategia Rozwoju Gminy Michałowo na lata 2014 - 2021

Autor opracowania:
dr Andrzej Pawluczuk

Współpraca:
Ewelina Grudzińska



Spis treści

Wstęp.....	4
1. Metodologia prac nad strategią.....	5
2. Diagnoza społeczno–gospodarcza.....	9
2.1. Położenie geograficzne i obszar	9
2.2. Demografia	12
2.3. Edukacja	14
2.4. Turystyka.....	20
2.5. Ochrona środowiska.....	22
2.6. Kultura i ochrona dziedzictwa kulturowego	23
2.7. Pomoc społeczna	24
2.8. Bezpieczeństwo	28
2.9. Ochrona zdrowia.....	29
2.10. Infrastruktura techniczna gminy.....	30
2.11. Sieć teleinformatyczna i e-administracja.....	33
2.12. Rynek pracy.....	34
2.13. Rolnictwo i leśnictwo	36
2.14. Gospodarka.....	38
3. Analiza finansowa gminy Michałowo.....	42
4. SWOT Gminy Michałowo.....	44
5. Główne wnioski z badań ankietowych przeprowadzonych w Gminie Michałowo	49
6. Kierunki rozwoju Gminy Michałowo	51
6.1. Wizja i misja Gminy Michałowo	51
6.2 Kierunki strategiczne i cele operacyjne	52
6.3. Zestawienie zadań do realizacji w ramach strategicznych kierunków rozwoju gminy Michałowo	56
6.4. Źródła finansowania inwestycji.....	61
7. Promocja gminy Michałowo.....	63
.8. System wdrażania, monitorowania i ewaluacji strategii	66
Spis rysunków	68
Spis tabel	68
Dodatkowe mapy i tabele.....	69

Wstęp

Strategiczne myślenie w gminie Michałowo zostało formalnie rozpoczęte w 2001 roku od stworzenia Strategii Rozwoju Gminy Michałowo do 2015 roku¹ a także kolejnego dokumentu planistycznego pod tytułem Plan Rozwoju Lokalnego Gminy Michałowo na lata 2004 – 2013². Strategiczne podejście w zarządzaniu gminą jest kontynuowane i rozwijane przez Burmistrza Michałowa Marka Nazarko. W gminie tworzone są również inne dokumenty o charakterze strategicznym z takich obszarów jak: gospodarka odpadami: *Plan gospodarki odpadami gminy Michałowo do 2015 roku*, ochrony środowiska: *Gminny program ochrony środowiska gminy Michałowo na lata 2004 – 2015* czy też przygotowanie „*Planu gospodarki niskoemisyjnej gminy Michałowo*”.

Celem obecnej *Strategii Rozwoju Gminy Michałowo na lata 2014 – 2021* jest przygotowanie kierunków rozwoju całej gminy Michałowo, składającej się z miasta i licznych sołectw rozproszonych po całym obszarze gminy, a tworzących wspólnotę samorządową. Właściwa diagnoza własnych zasobów, prawidłowe ich wykorzystanie połączone z zaangażowaniem mieszkańców przy wykorzystaniu zewnętrznych środków finansowych zagwarantują realizację celów operacyjnych, które doprowadzą do spełnienia wizji i misji gminy Michałowo.

Strategia jest przygotowywana w okresie, gdy nie ma jeszcze ustalonych programów i warunków dofinansowań ze środków unijnych, co nie pozwoli precyzyjnie określić wszystkich zadań inwestycyjnych. Warto wskazać, że gmina Michałowo jest bardzo aktywna w zakresie inwestycji, czego przykładem jest wybudowanie basenu za 12,15 mln zł (w tym dofinansowanie 5,4 mln zł), siedziby Urzędu Miejskiego za 6,6 mln zł. Utrzymanie wysokiego poziomu inwestycji bez wsparcia środkami unijnymi będzie niemożliwe, z drugiej strony w gminie nabierają na sile negatywne konsekwencje związane ze zmianą struktury demograficznej ludności i obniżeniem się poziomu przedsiębiorczości, spadkiem zatrudnienia w zakładach produkcyjnych. Gmina, która posiada dobrą sytuację finansową powinna w kolejnym okresie strategicznym, inwestować w swój kapitał ludzki, innowacyjność, wspieranie przedsiębiorczości tak by zadział efekt mnożnikowy, czyli wydatki inwestycyjne publiczne pobudzały inwestycje mieszkańców, inwestorów czy turystów odwiedzających gminę.

Autor badań i główny wykonawca strategii dziękuje wszystkim mieszkańcom gminy Michałowo, a także w szczególności członkom Komitetu ds. Strategii za aktywny udział w badaniach ankietowych i konsultacjach społecznych.

dr Andrzej Pawluczuk

¹ Dokument przygotowany w czerwcu 2002 roku i przyjęty przez Zarząd Gminy Michałowo

² Dokument przyjęty Uchwałą Rady Gminy Michałowo z dnia 30 czerwca 2004 r.

1. Metodologia prac nad strategią

Już przed wejściem Polski do Unii Europejskiej prowadzono projekty w zakresie opracowywania dokumentów strategicznych na poziomie gminnym, czego przykładem były działania realizowane pod auspicjami UNIDO. Na przełomie XX i XXI wieku powstało wiele gminnych dokumentów strategicznych, gdzie wykorzystywano konsultacje społeczne i badania ankietowe.

Niniejszy dokument bazując na doświadczeniu zespołu badawczego oraz nowych wytycznych pochodzących z Ministerstwa Rozwoju Regionalnego, wykorzystał narzędzie badań ankietowych mieszkańców, spotkania konsultacyjne z interesariuszami, kładąc w tym zakresie szczególną uwagę na jakość danych i prac badawczych. Dane statystyczne dla gminy Michałowo dotyczą stanu na dzień 31.12.2011 lub stanu bardziej aktualnego z roku 2012 z uwagi na bezpośredni dostęp do danych w gminie. W analizie benchmarkingu gminy Michałowo do gmin sąsiednich pojawiają się głównie dane statystyczne z roku 2010, co wynikało z dostępności danych w bazie Głównego Urzędu Statystycznego w momencie dokonywania analizy. Natomiast dane pochodzące z Powiatowego Urzędu Pracy w Białymstoku, Miejskiej Komendy Policji w Białymstoku, Agencji Rozwoju i Modernizacji Rolnictwa w Łomży, Centralnej Ewidencji i Informacji o Działalności Gospodarczej dotyczą roku 2012. W dokumencie strategicznym wykorzystano też liczne dane i informacje, które były systematycznie analizowane i aktualizowane w gminie, m. in. na potrzeby realizowanych projektów, a także ogólne informacje o gminie dostępne w monografii Gminy Michałowo autorstwa Leszka Nosa³.

Wyłoniony wykonawca w drodze konkursowej współpracował ściśle z Urzędem Miejskim w Michałowie w trakcie tworzenia dokumentu strategicznego. W ramach prac powołany został komitet ds. Strategii Rozwoju, w skład którego weszli pracownicy Urzędu Miejskiego i innych podległych mu instytucji publicznych.

³ L. Nos, Monografia gminy Michałowo, Michałowo 2009, wyd. II poprawione

Strategia Rozwoju Gminy Michałowo na lata 2014 – 2021

W ramach całościowych prac nad dokumentem wyróżniono następujące główne etapy:



Konsultacje społeczne zostały przeprowadzone dwukrotnie w październiku i listopadzie 2012 roku. Pierwsze odbyły się w trakcie sesji Rady Miejskiej, na której zostały przedstawione wstępne wyniki badań ankietowych na podstawie 100 wypełnionych ankiet. Uczestnicy spotkania zgłosili też pisemnie zadania inwestycyjne do strategii na lata 2014-2021. Kolejne konsultacje miały miejsce w Gminnym Ośrodku Kultury w Michałowie, na którym zostały zaprezentowane wyniki badań ankietowych i cele strategiczne gminy, a także uzupełniono listę zadań inwestycyjnych. Informacje o terminach konsultacji były zamieszczane na stronie internetowej. Mieszkańcy gminy mogli też zgłaszać swoje propozycje do strategii bezpośrednio na adres mailowy głównego wykonawcy, jednakże żadna taka propozycja nie wpłynęła.

Ankieta badawcza została rozprawdzona wśród pracowników następujących instytucji:

- Gminnego Zespołu Szkół w Michałowie,
- Urzędu Miejskiego w Michałowie,
- członków Rady Miejskiej,
- Zespołu Szkół w Michałowie,
- Gminnego Ośrodka Kultury w Michałowie,
- Miejskiego Ośrodka Sportu i Rekreacji w Michałowie,

- Nadleśnictwa Żednia,
- Zakładu Gospodarki Komunalnej i Mieszaniowej w Michałowie,
- Komisariatu Policji w Michałowie,
- Ochotniczej Straży Pożarnej w Michałowie.

Ankieta w wersji elektronicznej była też dostępna do pobrania ze strony internetowej Urzędu Miejskiego w Michałowie, www.michalowo.eu. Informacje o pracach nad strategią i terminy konsultacji były zamieszczane również na stronie internetowej gminy.

Dokument przed zatwierdzeniem ostatecznego kształtu trafił do uczestników spotkań Komitetu ds. Strategii, a także do członków Rady Miejskiej, innych odbiorców i realizatorów strategii. Otrzymane uwagi zostały w większości uwzględnione w ostatecznym kształcie strategii, przy zachowaniu najnowszych wytycznych Ministerstwa Rozwoju Regionalnego.

Lista członków Komitetu ds. Strategii i osób uczestniczących w spotkaniach konsultacyjnych lub udostępniających bezpośrednio dane z jednostek organizacyjnych z terenu gminy:

- Dorota Burak – dyrektor Zespołu Szkół w Michałowie,
- Anna Dobrowolska-Cylwik – zastępca burmistrza Michałowa, członek Komitetu ds. Strategii,
- Jerzy Dzieniszewski – dyrektor Ośrodka Zdrowia w Michałowie,
- Jolanta Dzieniszewska – dyrektor Gminnego Przedszkola w Michałowie,
- Edward Godlewski – zastępca dyrektora Zespołu Szkół w Michałowie,
- Dariusz Golak – dyrektor Miejskiego Ośrodka Sportu i Rekreacji w Michałowie, członek Komitetu ds. Strategii,
- Mikołaj Greś – dyrektor Gminnej Biblioteki Publicznej w Michałowie, redaktor naczelny Gazety Michałowa,
- Rafał Greś – lokalny przedsiębiorca,
- Wioletta Jolanta Gryko – zastępca dyrektora Gminnego Zespołu Szkół w Michałowie, członek Komitetu ds. Strategii,
- Roman Kalinowski – Referat Inwestycyjno – Geodezyjny Urzędu Miejskiego w Michałowie, członek Komitetu ds. Strategii,
- Marek Nazarko – burmistrz Michałowa,
- Krzysztof Oczko – Komendant Straży Pożarnej w Michałowie,

Strategia Rozwoju Gminy Michałowo na lata 2014 – 2021

- Stanisława Olszewska – pracownik Gminnego Przedszkola w Michałowie,
- Bogdan Ostaszewski – Przewodniczący Rady Miejskiej
- Elżbieta Palinowska – dyrektor Gminnego Ośrodka Kultury w Michałowie, członek Komitetu ds. Strategii,
- Aneta Putko – Urząd Miejski w Michałowie, stanowisko: doradca burmistrza, funkcja: specjalista ds. pozyskiwania funduszy unijnych, członek Komitetu ds. Strategii (praca do końca 2012 roku)
- Elżbieta Rosińska – Urząd Miejski w Michałowie, Kierownik Referatu Inwestycyjno - Geodezyjnego, członek Komitetu ds. Strategii,
- Eugeniusz Załęski – kierownik Zakładu Gospodarki Komunalnej i Mieszkaniowej w Michałowie, członek Komitetu ds. Strategii.

2. Diagnoza społeczno-gospodarcza

2.1. Położenie geograficzne i obszar

Gmina Michałowo zajmuje środkowo-wschodnią część województwa podlaskiego. Pod względem powierzchni, jest jedną z największych w województwie. Wynosi ona 409,19 km² (13,7% powierzchni powiatu białostockiego). Większe są gmina Gródek – 430,6 km² oraz gmina Bielsk Podlaski – 430,14 km²). Leży na południowo-wschodnim krańcu Wysoczyzny Białostockiej, między współrzędnymi geograficznymi: 23°26' i 23°57'00" długości geograficznej wschodniej oraz 52° 53'54" i 53 08'20" szerokości geograficznej północnej. Różnica pomiędzy najdalej wysuniętymi punktami wynosi odpowiednio: 37,2 km ze wschodu na zachód i 26,8 km z południa na północ.

Najwyższy punkt znajduje się w północno – zachodniej części gminy i wynosi 170 – 178 m n.p.m. Jest to wartość szczytowa – średnia wysokość tych terenów kształtuje się w granicach 145 – 155 m n.p.m.

Gmina Michałowo graniczy:

- od południa z gminą Narewka (długość granicy 26,3 km);
- od południa z gminą Narew (długość granicy 23,4 km);
- od północy i północnego – zachodu z gminą Gródek (długość granicy 62,3 km);
- od zachodu z gminą Zabłudów (długość granicy 24,0 km).

Od wschodu Gmina Michałowo graniczy z Białorusią. Jest to granica państwowa a zarazem Unii Europejskiej i wynosi 19,61 km (najdłuższą granicę posiada gmina Białowieża – 25,79 km). Jest to granica lądowa przebiegająca w większości w terenie zalesionym. W miejscowości Zaleszany - Brzezina granicę państwową przecinają tory kolejowe łączące Placówkę Straży Granicznej w Siemianówce z Granicznym Punktem Kontroli Świsłocz (Republika Białoruś). Granicę państwa przecina droga asfaltowa relacji Białystok – Jałówka (RP) – Świsłocz (RB) oraz gazociąg Jamał – Europa Zachodnia. Część granicy stanowią rzeki Istoczanka oraz Świsłocz.⁴

Miejscowość Michałowo położona jest w odległości 38 kilometrów od Białegostoku (stolicy Województwa Podlaskiego), w którym swoje siedziby mają wszystkie urzędy administracji państwowej oraz samorządowej.

W dniu 31 grudnia 2012 roku w granicach gminy Michałowo znajdowały się następujące miejscowości: Bachury, Bagniuiki, Barszczewo, Bieńdziuga, Bondary, Bondary Osiedle, Brzezina, Budy, Cisówka, Ciwoniuki, Dublany, Dzięgiele, Garbary,

⁴ Dane uzyskano w Placówce Podlaskiej Straży Granicznej w Michałowie.

Strategia Rozwoju Gminy Michałowo na lata 2014 – 2021

Gonczary, Gorbacze, Hieronimowo, Hoźna, Jałówka, Julianka, Juskowy Gród, Kalitnik, Kamienny Brod, Kazimierowo, Kituryki, Kobylanka, Koleśne, Kondratki, Kopce, Kowalowy Gród, Krugły Lasek, Krukowszczyzna, Krynica, Kuchmy - Kuce, Kuchmy – Pietruki, Kuryły, Leonowicze, Lewsze, Maciejkowa Góra, Majdan, Marynka, Michałowo, Michałowo – Kolonia, Mostowlany Kolonia., Mościska, Nowa Wola, Nowa Łuplanka, Nowe Kuchmy, Nowosady, Odnoga - Kuźmy, Oziabły, Pieńki, Planty, Potoka, Pólko, Romanowo, Rudnia, Rybaki, Sacharki, Saki, Sokole, Stara Łuplanka, Stare Kuchmy, Supruny, Suszcza, Szymki, Tanica Dolna, Tanica Górna, Tokarowszczyzna, Topolany, Tylwica, Tylwica – Kolonia, Tylwica – Majatek, Zajma, Zaleszany, Żednia. Stanowiło to razem 74 miejscowości w tym 27 sołectw.

Gleby

Do głównych skał macierzystych gleb obszaru gminy Michałowo należą: piaski i żwiry akumulacji lodowcowej i wodnolodowcowej, gliny zwałowe, torfy i osady wód stojących.

W strukturze gruntów ornych gminy przeważają gleby klasy V i VI, które stanowią 61,3% ogółu gruntów ornych. Według klasyfikacji kompleksów rolniczej przydatności gleb są to odpowiednio: kompleks żytni słaby i żytni bardzo słaby. Przewaga gleb słabych i złych wskazuje, iż możliwości produkcyjne gleb gminy są ograniczone.

Ponad 56% użytków zielonych to kompleksy IV klasy bonitacyjnej. Rozmieszczenie użytków zielonych ściśle wiąże się układem dolin rzecznych i obniżen terenowych. Udział użytków zielonych kompleksu 2z (użytki zielone średnie) i 3z (użytki zielone słabe i bardzo słabe) jest na terenie gminy prawie równy. Z ogólnej powierzchni gminy wynoszącej 40.919 ha, użytki rolne stanowią 44,2%.

Szata roślinna

W podziale administracyjnym lasów Województwa Podlaskiego, lasy gminy Michałowo należą do Nadleśnictwa Żednia z siedzibą w Żedni oraz do osób prywatnych.

Na obszarze nadleśnictwa dominują następujące zbiorowiska leśne: bory świeże wilgotne (24,07%), bory mieszane świeże wilgotne (37,12%), bory mieszane wilgotne (13,17%) oraz lasy mieszane świeże wilgotne (9,28%).

Tabela 1. Lesistość Gminy Michałowo

Ogólna pow. gminy w ha	Powierzchnia lasów				Razem	% udziału lasów w ogólnej pow.
	państwowe		prywatne			
	ha	%	ha	%		
40 919	14 066	34,37	1 795	4,39	15 861	38,76

Źródło: Urząd Miejski w Michałowie, Referat Inwestycyjno – Geodezyjny.

Ogółem lasy i grunty leśne w gminie Michałowo zajmują powierzchnię 15.861 ha, z czego 14.066 ha (88,7%) to lasy stanowiące własność skarbu państwa, a 1.795 ha (11,3%) – lasy prywatne. Wskaźnik lesistości gminy kształtuje się na poziomie średniej powiatowej i wynosi 38,76%.

Wody

Znaczna większość obszaru gminy Michałowo leży w dorzeczu górnej Narwi (93,7%), a tylko niewielka jej część (6,3%) w dorzeczu Niemna. Średnia powierzchnia rzek wynosi 8,80 ha. Na obszarze gminy znajduje się jezioro Gorbacz – obecnie całkowicie wysuszone, trzy stawy o ogólnej powierzchni 25,5 ha i część zbiornika Siemianówka 3088,05 ha. Ogółem wody powierzchniowe zajmują około 3134,73 ha, tj. w przybliżeniu 7,7% obszaru gminy⁵.

Największą rzeką jest Narew, której nurt na odcinku 28,5 km stanowi granicę między gminą Michałowo, gminami Narewka i Narew. W granicach gminy bierze początek 6 prawobrzeżnych dopływów górnej Narwi. Poczynając od wschodu są to: Pieczałówka, Łuplanka, Rudnik, Olszanka, Ruda i Supraśl. Początek biorą też rzeki: Zacisówka i Zabłoczanka – lewe dopływy Rudy oraz Świniobródka – prawy dopływ Płoski, która z kolei jest lewym dopływem Supraśli.

Do dorzecza Niemna należą: rzeka Jałówka, lewy dopływ Świsłoczy i graniczna Świsłocz. Rzeka Narew przed wybudowaniem zbiornika Siemianówka, a rzeka Supraśl przed zmeliorowaniem jej koryta, posiadały dużą ilość meandrów i starorzeczy. W okresie wiosennych roztopów ich wody wzbierały i występowały ze swoich koryt tworząc ogromne rozlewiska.

Jezioro Gorbacz jest pozostałością po jeziorze wytopiskowym, które powstało około 100 tys. lat temu, w końcowym okresie zlodowacenia środkowopolskiego. Posiada ono kształt eliptyczny, bardzo zbliżony do okrągłego.

Zbiornik Siemianówka, zgodnie z opracowanym projektem, miał być wybudowany w ciągu 5 lat (1976 – 1981). Budowę jednak rozpoczęto 2 maja 1977 roku, a kryzys gospodarczy lat osiemdziesiątych spowodował, że dopiero w końcu 1993 roku zrealizowano wszystkie podstawowe roboty pozwalające na maksymalne spiętrzenie wody w zbiorniku. Stopniowe napełnianie zbiornika rozpoczęto w 1988 roku z chwilą przegrodzenia doliny rzeki zaporą w Bondarach. W lipcu 1993 roku osiągnięto poziom 144,36 m, czyli zgromadzono 60 milionów metrów sześciennych wody.

Zbiornik Siemianówka obejmuje górny odcinek Narwi od wsi Rybaki na zachodzie do granicy państwa na wschodzie. W sąsiedztwie prawego brzegu zbiornika znajdują się wsie: Rybaki, Bachury, Budy i Cisówka.

⁵ L. Nos, Monografia gminy Michałowo, Michałowo 2009, wyd. II poprawione s. 18-19.

2.2. Demografia

Według danych Kierownika USC w Michałowie, gminę zamieszkuje 6 975 osoby według stanu na dzień 31 grudnia 2012 r. Wskaźnik gęstości zaludnienia wynosi 17 osób na 1 km² i kształtuje się na poziomie znacznie niższym niż średnia wojewódzka (60 osób/1 km²) i średnia powiatowa (46 osób/1 km²). Podstawowe wskaźniki demograficzne na koniec 2011 roku przedstawia poniższa tabela.

Tabela 2. Wskaźnik obciążenia demograficznego

ludność w wieku nieprodukcyjnym na 100 osób w wieku produkcyjnym	osoba	82,8
ludność w wieku poprodukcyjnym na 100 osób w wieku przedprodukcyjnym	osoba	232,1
ludność w wieku poprodukcyjnym na 100 osób w wieku produkcyjnym	osoba	57,9
Udział ludności wg ekonomicznych grup wieku w % ludności ogółem		
w wieku przedprodukcyjnym	%	14,9
w wieku produkcyjnym	%	58,8
w wieku poprodukcyjnym	%	26,3
Ludność wskaźniki modułu gminnego		
ludność na 1 km ²	osoba	17,6
kobiety na 100 mężczyzn	osoba	100,1
małżeństwa na 1000 ludności	para	4,45
urodzenia żywe na 1000 ludności*	osoba	8,6
zgony na 1000 ludności*	osoba	20,4
przyrost naturalny na 1000 ludności*	osoba	-11,8
ludność w wieku przedprodukcyjnym (<17 lat)	osoby	1 058
ludność w wieku produkcyjnym	osoby	4 247
kobiety w wieku poprodukcyjnym (>60 lat)	osoby	1 272
mężczyźni w wieku poprodukcyjnym (>65 lat)	osoby	617

Zródło: obliczenia własne na podstawie danych GUS, *dane na dzień 31.12.2012 r.

Dane z Banku Danych Regionalnych z 31 grudnia 2010 r. podają, że na obszarze gminy Michałowo było zameldowanych 6910 osób, z czego większość stanowiły kobiety – blisko 51% ogółu. Faktyczna liczba osób zamieszkałych na danym terenie była większa i wynosiła 7100. Rozkład liczby osób zameldowanych w mieście i na wsi był podobny, z niewielką przewagą na obszarach wiejskich.

Tabela 3. Miejsce zamieszkania i zameldowania na dzień 31.12 2010 r.

Jednostka terytorialna	ogółem					
	stałe miejsce zameldowania			faktyczne miejsce zamieszkania		
	ogółem	mężczyźni	kobiety	ogółem	mężczyźni	kobiety
	2010	2010	2010	2010	2010	2010
	osoba	osoba	osoba	osoba	osoba	osoba
Michałowo (6 910	3 394	3 516	7 100	3 505	3 595
Michałowo - miasto	3 401	1 673	1 728	3 373	1 649	1 724
Michałowo - obszar wiejski	3 509	1 721	1 788	3 727	1 856	1 871

Zródło: Bank Danych Regionalnych.

Strategia Rozwoju Gminy Michałowo na lata 2014 – 2021

Liczba ludności dla poszczególnych miejscowości w gminie Michałowo dla okresu 1970 – 2011 wskazuje na znaczące się wyludnianie mieszkańców, wręcz zapaść demograficzną wielu wsi, np. Bachury, Barszczewo, Cisówka, Ciwoniuki, Dublany, Gończary, Hożna, Łuplanka Nowa, Mostowlany Kolonia, Nowosady, Pieńki, Romanowo, Zaleszany. W związku z budową zbiornika wodnego Siemanówka, ludności kilku miejscowości została przesiedlona, więc praktycznie zniknęły one z mapy gminy, z drugiej strony powstało kilka nowych wsi. Negatywne zjawisko wyludniania się dotyczy też miasta Michałowo, gdzie liczba ludności w okresie ostatnich 12 lat zmniejszyła się o 10%. Jedynie Kazimierowo jest miejscowością o stabilnej liczbie ludności w okresie analizowanych lat 1970-2011, a w ostatnich dwunastu latach liczba ludności wzrosła o 27%.

Tabela 4. Dynamika zmian liczby ludności w poszczególnych miejscowościach Gminy Michałowo w latach 1970 – 2011

Miejscowość	1970	1978	1988	1998	2012*
Bachury	161	147	99	85	61
Bagniuki	45	39	26	20	20
Barszczewo	217	121	104	79	60
Bindziuga/Bieńdziuga	193	157	105	95	30
Bołtryki	171	124	4	–	–
Bondary	86	62	314	361	40
Budy	188	114	11	–	1
Cisówka	300	222	172	132	91
Ciwoniuki	209	178	98	69	51
Dublany	76	37	26	19	15
Garbary	38	31	15	–	–
Gończary	58	42	12	9	3
Gorbacze	bd	bd	bd	bd	7
Hieronimowo	242	206	171	144	126
Hożna	118	84	55	48	25
Jałówka	656	528	393	361	265
Julianka	bd	bd	bd	bd	15
Juszkowy Gród	239	212	178	145	121
Kamienny Bród	bd	bd	bd	bd	19
Kazimierowo	188	173	160	129	164
Kituryki	59	42	41	23	24
Kobylanka	–	–	–	–	117
Koleśne	–	–	–	–	10
Kolonia Mostowlany	213	135	112	92	73
Kondratki	118	107	85	70	26
Kopce	30	21	16	–	45
Kowalowy Gród	bd	bd	bd	bd	10
KrugłyLasek	bd	bd	bd	bd	26
Krukowszczyzna	bd	bd	bd	bd	4
Krynica	38	33	27	24	22
Kuchmy-Kuce	bd	bd	bd	bd	13
Kuchmy-Pietruki	bd	bd	bd	bd	13
Kuchny	213	170	121	88	–
Kuryły	–	–	–	–	3
Leonowicze	209	147	101	75	46
Lewsze	105	129	90	83	71
Łuplanka Nowa	160	106	84	51	32
Maciejkowa Góra	bd	bd	bd	bd	17
Majdan	36	26	21	16	9

Strategia Rozwoju Gminy Michałowo na lata 2014 – 2021

Michałowo	2 680	2 909	3 656	3 621	3 236
Michałowo - Kolonia	–	–	–	–	45
Mościska	93	97	78	60	64
Nowa Wola	575	480	373	347	304
Nowe Kuchmy	–	–	–	–	2
Nowosady	434	358	267	218	171
Odnoga – Kuźmy	251	235	160	139	35
Osiedle Bondary	bd	bd	bd	bd	213
Oziabły – Kuryły	153	129	101	75	61
Pieńki	327	274	192	172	74
Planty	94	76	58	54	49
Potoka	166	106	72	62	55
Pólko	bd	bd	bd	bd	5
Romanowo	60	37	14	10	6
Rudnia	79	54	2	–	–
Rybaki	65	59	48	43	29
Sacharki	–	–	–	–	6
Sokole	237	219	171	132	132
Stara Łuplanka	199	126	71	56	42
Stare Kuchmy	bd	bd	bd	bd	4
Supruny	bd	bd	bd	bd	18
Suszcza	131	103	75	56	40
Szymki	597	491	364	291	210
Tanica Dolna	52	54	33	25	20
Tanica Górna	82	64	58	41	28
Tokarowszczyzna	26	16	10	5	3
Topolany	441	349	227	183	152
Tylwica	114	96	102	79	48
Tylwica-Kolonia	bd	bd	bd	bd	14
Tylwica-Majątek	bd	bd	bd	bd	29
Zajma	32	40	27	12	8
Zaleszany	392	249	168	118	59
Żednia	174	173	228	186	136
Razem	11 820	10 187	9 196	8 203	6 975

Źródło: *Strategia Rozwoju Gminy Michałowo do roku 2015*, Michałowo 2002, s. 9-10; Gazeta Michałowska, 2013, nr 2, s. 10-11 za: USC w Michałowie (*dane za 2012 rok).

Pogłębiona analiza danych historycznych, wskazuje, że liczba ludności gminy w ciągu 66 lat, czyli w stosunku do roku 1946 spadła o 49,0%, ludność wiejska zmniejszyła się o 69,2%, a ludność miasta Michałowa w tym samym okresie wzrosła o 130,9%.

2.3. Edukacja

Na terenie gminy działają następujące szkoły:

- Gminny Zespół Szkół w Michałowie, w skład którego wchodzi Szkoła Podstawowa im. Władysława Syrokomli w Michałowie i Gimnazjum im. dr Leszka Nosa w Michałowie oraz oddział przedszkolny,
- Zespół Szkół w Michałowie podlegający organizacyjnie pod Starostwo Powiatowe w Białymstoku.

Szkoła Podstawowa im. Władysława Syrokomli w Michałowie oraz Gimnazjum im. dr Leszka Nosa zajmują wspólny kompleks składający się z następujących budynków:

- budynek A gdzie odbywają się zajęcia dydaktyczne
- budynek B gdzie odbywają się zajęcia dydaktyczne oraz mieści się świetlica i hala sportowa
- budynek C gdzie odbywają się zajęcia dydaktyczne, mieści się biblioteka oraz blok żywieniowy.

Gminny Zespół Szkół w Michałowie funkcjonuje w oparciu o koncepcję pracy, która jest modyfikowana zgodnie z potrzebami. Szkoła jest bardzo dobrze wyposażona w pomoce dydaktyczne, sprzęt multimedialny i sportowy.

W szkole kładzie się nacisk na jakość kształcenia, a także na wychowanie oraz kształtowanie właściwych relacji międzyludzkich i tolerancji. Oferta edukacyjna jest tworzona według potrzeb uczniów. Uwzględnia treści, cele, oraz zalecane warunki i sposoby realizacji podstawy programowej. Uczniowie mogą rozwijać kompetencje językowe, zainteresowania i nabywać umiejętności przydatne w dorosłym życiu. Oferta uwzględnia również kształtowanie kompetencji potrzebnych na rynku pracy, zwłaszcza komunikacyjnych, językowych i osobowościowych (kreatywność, odpowiedzialność).

Należałoby poczynić starania aby uczniowie kończący drugi etap edukacyjny – gimnazjum, mieli zapewnioną bogatą ofertę edukacyjną w kolejnym etapie. Aby młodzież nie opuszczała Michałowa w celu kontynuacji nauki w szkole średniej.

Szkoła współpracuje z wieloma instytucjami i organizacjami w środowisku lokalnym. Postrzegana jest przez społeczność jako placówka otwarta na potrzeby środowiska. Uczniowie aktywnie działają na rzecz środowiska przez współorganizowanie wielu imprez o charakterze miejskim. Rodzice czują się partnerami szkoły, znajdując w szkole wsparcie w rozwiązywaniu problemów dydaktycznych i wychowawczych swoich dzieci.

Obydwie placówki dysponują: pracownikami komputerowymi, biblioteką, czytelnią, świetlicami, gabinetem lekarskim, harcówką, halą sportową, siłownią, stołówką oraz kawiarenką. W kompleksie znajduje się także boisko do koszykówki, boisko do piłki nożnej oraz bieżnia. Wybudowano krytą pływalnię, która służy nie tylko uczniom, ale także mieszkańcom gminy. Na jego terenie odbywają się liczne zawody sportowe, w tym także o zasięgu międzynarodowym.

Gimnazjum posiada 8 oddziałów i uczy się w nim 157 uczniów. W porównaniu z rokiem szkolnym 2011/2012 spadła w nim liczba oddziałów w klasach drugich, co było spowodowane mniejszą liczbą oddziałów w klasach pierwszych z roku

Strategia Rozwoju Gminy Michałowo na lata 2014 – 2021

wcześniejszego. Tym samym zmniejszyła się liczba uczniów klas trzecich, natomiast zwiększyła się w klasach pierwszych o 15 osób.

Tabela 5. Liczba oddziałów i uczniów gimnazjum

Klasa	Rok szkolny 2011/12		Rok szkolny 2012/13	
	Liczba oddziałów	Liczba uczniów	Liczba oddziałów	Liczba uczniów
1	2	47	3	62
2	3	47	2	46
3	3	59	3	49
Razem	8	153	8	157

Źródło: Dyrekcja Gminnego Zespołu Szkół w Michałowie.

Obecnie w Szkole Podstawowej znajduje się 14 oddziałów (po 2 oddziały na poziomie każdej klasy). Uczy się w nim 312 uczniów (o 23 mniej niż w roku poprzednim).

Tabela 6. Liczba oddziałów i uczniów w szkole podstawowej

	Rok szkolny 2011/12		Rok szkolny 2012/13	
	Liczba oddziałów	Liczba uczniów	Liczba oddziałów	Liczba uczniów
Klasy 0	2	53	2	47
Klasy 1	3	52	2	56
Klasy 2	2	37	2	49
Klasy 3	2	44	2	38
Klasy 4	2	39	2	43
Klasy 5	2	49	2	31
Klasy 6	3	61	2	48
Razem	16	335	14	312

Źródło: Dyrekcja Gminnego Zespołu Szkół w Michałowie.

W Gminnym Zespole Szkół w Michałowie znajduje się 26 sal lekcyjnych, dodatkowo 3 świetlice i harcówka. Szkoła posiada też 2 pracownie komputerowe, w tym 23 stanowiska w gimnazjum, co oznacza że średnio na komputer przypada 12 uczniów i 21 stanowisk szkole podstawowej, ze średnią 8 uczniów na komputer. Komputery są podłączone do sieci internetowej.

W roku szkolnym 2011/2012 pracowało 47 nauczycieli, w tym 32 dyplomowanych. Wskazuje to na wysokie kompetencje kadry pedagogicznej i pociąga też wyższe wynagrodzenia z budżetu gminy.

Tabela 7. Kadra pedagogiczna w Gminnym Zespole Szkół w Michałowie

Rok szkolny	Stażysta	Mianowany	Kontraktowy	Dyplomowany	Pełne etaty
2012/13	0	13	2	32	44,56

Źródło: Dyrekcja Gminnego Zespołu Szkół w Michałowie, stan wrzesień 2012 r.

Zespół Szkół w Michałowie

W przeszłości samodzielnie funkcjonujące Liceum Ogólnokształcące w Michałowie (jako jedyne na terenie środkowo-wschodniej części województwa białostockiego) dawało szansę awansu społecznego dla młodzieży z tego terenu. Średnie wykształcenie w Michałowie zdobyło do tej pory ok. 3000 uczniów. Obecnie

Strategia Rozwoju Gminy Michałowo na lata 2014 – 2021

w ramach Zespołu Szkół funkcjonuje Liceum Ogólnokształcące, Technikum o specjalnościach w zakresie pojazdów samochodowych oraz finansów i rachunkowości wraz z komputerowym wspomaganie kierowania przedsiębiorstwa, Szkoły Policealne i Zasadnicza Szkoła Wielozawodowa.

Tabela 8. Liczba uczniów w Zespole Szkół w Michałowie w roku szkolnym 2010/2011

Specjalność	Klasy I	Klasy II	Klasy III	Klasy IV	Absolwenci	Łączna ilość uczniów
Szkoły dzienne dla młodzieży						
Liceum ogólnokształcące	24	54	31	-	31	109
Technikum						123
Technik pojazdów samochodowych	13	20	28	19	19	80
Technik ekonomista	12	-	16	15	15	43
Szkoły zaoczne dla dorosłych						
Liceum ogólnokształcące	36	24	25	-	25	85
Szkoła policealna						105
technik informatyk – aplikacje internetowe, prezentowanie informacji, eksploatacja sprzętu komputerowego, grafika komputerowa, bazy danych	32	18	-	-	18	50
technik rolnik	32	23	-	-	23	55

Źródło: Zespół Szkół w Michałowie.

W roku szkolnym 2010/2011 w szkołach dziennych dla młodzieży w klasach I do technikum i liceum ogólnokształcącego chodziła porównywalna liczba osób. W klasach II liceum było prawie dwa razy więcej uczniów niż w I. Ilość osób uczęszczających do klas I szkół zaocznych dla dorosłych była większa niż w dziennym systemie nauki. Więcej osób uczestniczyło w lekcjach w szkołach policealnych niż w liceum.

Tabela 9. Liczba uczniów w Zespole Szkół w Michałowie w roku szkolnym 2012/2013

Specjalność	Klasy I	Klasy II	Klasy III	Klasa IV	Absolwenci	Łączna ilość uczniów
Szkoły dzienne dla młodzieży						
Liceum ogólnokształcące	30	27	25	-	25	82
Technikum						72
Technik pojazdów samochodowych	15	12	8	18	18	53
Technik ekonomista	-	9	10	-	-	19
Szkoły zaoczne dla dorosłych						
Liceum ogólnokształcące	30	-	34	-	-	64
Szkoła policealna						37
technik informatyk – aplikacje internetowe, eksploatacja sprzętu komputerowego, grafika komputerowa, bazy danych	-	19	-	-	19	19
technik rolnik	-	18	-	-	18	18
Kurs kwalifikacyjny zawodowy technik rolnik	42	-	-	-	-	42

Źródło: Zespół Szkół w Michałowie.

Strategia Rozwoju Gminy Michałowo na lata 2014 – 2021

W roku szkolnym 2012/2013 liczba osób uczęszczających do szkół dziennych była mniejsza niż w roku 2010/2011 o blisko 80 osób. Zwiększyła się liczba uczniów klas I liceum ogólnokształcącego, natomiast spadła w klasach II i III. W Technikum do klasy I profilu technik ekonomista nie zapisała się żadna osoba. Na przestrzeni rozpatrywanych lat zaobserwowano znaczny spadek uczniów szkół policealnych dla dorosłych – ze 105 osób w roku szkolnym 2010/2011 do 37 w roku 2012/2013.

W Zespole Szkół w Michałowie w latach nauki 2009/2010 – 2012/2013 pracowało 2 stażystów. Spadła liczba mianowanych nauczycieli – z 18 w roku szkolnym 2009/2010 do 7 w roku 2012/2013, wzrosła natomiast nieznacznie liczba nauczycieli dyplomowanych – 16 w roku 2012/2013. W badanym okresie kadra dydaktyczna zmniejszyła się o 11 osób, co wynikało też ze spadku liczby uczniów.

Tabela 10. Liczba nauczycieli w Zespole Szkół w Michałowie

Specjalność	Stażysty	Mianowani	Kontraktowi	Dyplomowani	Razem
Rok szkolny 2009/2010	2	18	4	14	38
Rok szkolny 2010/2011	2	16	3	15	36
Rok szkolny 2011/2012	2	10	2	16	30
Rok szkolny 2012/2013	1	7	3	16	27

Źródło: Zespół Szkół w Michałowie.

Baza Zespołu Szkół w Michałowie w roku szkolnym 2011/12 składała się z 22 pomieszczeń, w tym 8 sal warsztatowych. Łączna powierzchnia sal dydaktycznych użytkowanego budynku szkolnego przy ul. Sienkiewicza 5 wynosi zatem 2 525 m², zaś budynków warsztatów szkolnych (Pracowni Ćwiczeń Praktycznych) mieszczących się przy ul. Leśnej 1: 1498 m². Ponadto uczniowie mają do dyspozycji pracownie komputerowe, z 78 komputerami, każdy z dostępem do Internetu.

Ważniejsze inwestycje w minionych latach związane były z remontem dachu budynku szkolnego i warsztatów, zagospodarowaniem placu przed budynkiem szkolnym, wykonaniem ogrodzenia, wykonaniem miejsc parkingowych i chodnika, remontem ław pomiarowych, wymianą stolarki, wykonaniem posadzki w hali naprawy pojazdów samochodowych i instalacji elektrycznej, co w sumie w latach 2009–2012 kosztowało ponad 700 tys. zł. Dzięki tym inwestycjom budynki szkoły i jej otoczenie uzyskało nowy bardziej estetyczny wygląd, zaś pracownie warsztatowe zostały lepiej wyposażone i przystosowane do ćwiczeń praktycznych. Kolejne inwestycje dotyczyć będą:

- budowy pełnowymiarowej sali sportowej,
- wykonania kotłowni centralnego ogrzewania w budynku szkolnym przy ul. Leśnej 1 (Pracownia Ćwiczeń Praktycznych),
- prac remontowych w Pracowniach Ćwiczeń Praktycznych,
- zakupu wyważarki i montażownicy automatycznej do kół pojazdów samochodowych do Pracowni Ćwiczeń Praktycznych.

W ocenie eksperckiej budowa pełnowymiarowej sali sportowej z powodu spadku liczby uczniów i jednocześnie bliskiej lokalizację do MOSiR nie jest uzasadniona.

Strategia Rozwoju Gminy Michałowo na lata 2014 – 2021

W celu zapobieżenia w przyszłości likwidacji szkoły ponadgimnazjalnej w Michałowie ze względu na zmniejszającą się liczbę uczniów, pojawiła się koncepcja utworzenia zespołu szkół przedszkole-szkoła podstawowa i gimnazjum-szkoła ponadgimnazjalna, która jest korzystna słuszna z punktu widzenia polityki oświatowej gminy i specyfiki kształcenia młodzieży.

Wychowanie przedszkolne

W latach 1982-1985 w Michałowie wybudowano nowe przedszkole na 120 miejsc. Dzięki temu rozwiązano do dziś problem wychowania przedszkolnego. W tym roku szkolnym, po przejściu „0” do szkoły podstawowej do michałowskiego przedszkola uczęszcza 111 dzieci⁶. Przedszkole posiada wykwalifikowaną kadrę pedagogiczną, na etacie jest zatrudnionych 6 nauczycieli oraz 9 pracowników obsługi.

W Michałowie znajdują się dwie placówki zajmujące się wychowaniem przedszkolnym, w tym jedno przedszkole mające miejsce dla 100 dzieci. Biorąc pod uwagę miejsca w przedszkolach, w Michałowie i Gródku uczęszcza do nich więcej przedszkolaków niż jest oficjalnie stworzonych miejsc. W pozostałych gminach znajdują się jeszcze wolne miejsca. Na jeden oddział przypada średnio 26 osób (dla porównania w powiecie białostockim wartość ta wynosi 20 osób, w województwie podlaskim 22 osoby).

Tabela 11. Wychowanie przedszkolne w roku szkolnym 2010/11

Obszar	Placówki		Miejsca w przedszkolach ^a	Oddziały		Dzieci	
	ogółem	w tym przedszkole ^a		ogółem	w tym w przedszkolach ^a	ogółem	w tym w przedszkolach ^a
Województwo	609	248	22 358	1 417	976	30 073	22 836
Powiat białostocki	69	30	2 420	155	102	3 080	2 273
Gmina Gródek	3	2	115	6	5	128	120
Gmina Michałowo	2	1	100	6	4	153	102
Gmina Narewka	3	2	45	3	2	56	30
Gmina Supraśl	4	4	290	13	13	256	256
Gmina Zabłudów	6	1	50	8	2	136	46

Źródło: *Województwo Podlaskie – podregiony, powiaty, gminy 2011*, Urząd Statystyczny w Białymstoku, 2011.

a Łącznie z zespołami wychowania przedszkolnego i punktami przedszkolnymi.

Celem polepszenia warunków dla dzieci w przedszkolu w Michałowie należy rozważyć budowę nowego obiektu lub rozbudowę obecnego przedszkola. Liczba dzieci w gminie Michałowo wynosząca 153 jest bowiem zdecydowanie wyższa od miejsc w przedszkolu.

⁶ Arkusz Organizacyjny Przedszkola z roku 2010/11

2.4. Turystyka

Walory środowiska przyrodniczego gminy, w szczególności takie jak: Puszcza Knyszyńska, zbiornik wodny Siemianówka i jego obrzeże, rzeka Narew, stosunkowo czyste środowisko, znaczna ilość gruntów i nieruchomości komunalnych oraz Skarbu Państwa przydatnych dla urządzeń turystyki i wypoczynku, stwarzają szerokie możliwości rozwoju rekreacji, jako istotnego czynnika rozwoju gospodarczego gminy i wzbogacenia jej budżetu.

Gmina Michałowo dysponuje dużym potencjałem turystycznym. Od kilku lat poczyniono wiele inwestycji mających na celu powiększenie zdolności gminy do wykorzystania walorów przyrodniczych okolicy i regionu. W tym kierunku również zmierzają plany rozwojowe gminy na przyszłe lata.

Zbiornik wody Siemianówka zlokalizowany w dolinie górnej Narwi w województwie podlaskim powstał w latach 1977-1993 w wyniku spiętrzenia wody zaporą ziemną zbudowaną w przewężeniu doliny w 367,38 kilometrze biegu rzeki w rejonie Łuka i Rybaki. Powierzchnia zalewu w tym przekroju wynosi 1094 km². Zbiornik znajduje się na terenie gmin Michałowo i Narewka - obszarze objętym projektem Zielonych Płuc Polski.

Dolina Górnej Narwi jest bardzo bogata przyrodniczo. Zachowała wiele naturalnych cech. W tym rejonie o nierozwiniętym przemyśle i niskim zagęszczeniu ludności pozostały miejsca o wysokich walorach przyrodniczych. Powstały zbiornik retencyjny "Siemianówka" ma szczególne znaczenie dla gospodarki wodnej doliny. Na obrzeżach, a szczególnie za nasypem kolejowym jest mocno rozwinięta roślinność wodna. Tworzą ją różne gatunki turzyc: trzcina pospolita, mozga trzcinowata i inne i gatunki błotne i szuwarowe. Na zalewie "Siemianówka" i terenie przyległym stwierdzono 164 gatunki ptaków, z czego 112 gnieździ się na tym terenie. Znajduje się tutaj 50 gatunków ptaków zagrożonych w skali globalnej i europejskiej. Są to między innymi: bąk świstun, błotniak zbożowy, błotniak łąkowy, kureczka kropiatka, batalion, dubelt, perkoz rdzawoszyi, cietrzew, derkacz, mewa mała, rybitwa białowąsa, rybitwa białoskrzydła, wodniczka, wąsatka. Najcenniejszym gatunkiem jest rybitwa białowąsa. Stałymi mieszkańcami zalewu i rowów dopływowych są bobry, norka europejska i amerykańska, wydra, jenot, kuna, borsuk. W zalewie występują takie ryby jak: okoń, szczupak, sum, węgorz, karp, karaś, wzdręga, ukleja, jaź, lin.

Baza turystyczna gminy jest dość skromna. Wśród obiektów infrastruktury turystycznej można wymienić:

- Restaurację „Grand” w Michałowie,
- Zajazd „WIM” w Michałowie,
- „Gospodę” w Michałowie.

Istotnym elementem rozwoju usług turystycznych jest agroturystyka. Coraz więcej gospodarstw decyduje się na ten kierunek działalności i dzięki sprzyjającym walorom turystycznym gminy są one w stanie przyciągnąć turystów chętnych do skorzystania z ich oferty. Obecnie na terenie gminy funkcjonuje 9 następujących kwater agroturystycznych:

- Hajduczenia Mariusz, Jałówka, ul. Szeroka 22,
- Kazberuk Krystyna, Kuchmy Stare 3,
- „Pieńki”, Kopce 62,
- Polecka Alina, Suszcza 5,
- Rosiński Mieczysław, Michałowo, ul. Górna 4a,
- Samojlik Iwona, Pieńki - Kopce 70,
- Strzałkowski Piotr, Mościska 9,
- Waśko Leon „Leonówka” Krugły Lasek 5
- Worona Anatol „Bachurówka”, Bachury 40

Elementem zagospodarowania turystycznego gminy są szlaki turystyczne. Według informacji Urzędu Miejskiego w Michałowie na terenie gminy istnieją następujące znakowane szlaki turystyczne:

- szlak niebieski „Napoleoński” (Krynki – Żednia) o długości 33 km
- szlak żółty „Szlakami prawosławnych świątyń” (Topolany – Jałówka) o długości 45 km

szlaki piesze:

- szlak zielony „Narewka – Waliły Stacja” między Puszcą Białowieską a Puszcą Knyszyńską (przez teren gminy przebiega odcinek o długości 31 km: Michałowo – Bondary – Pieńki Zakopce)
- szlak żółty „Tylwica Majątek – Michałowo” o długości 13,5 km

szlaki rowerowe:

- szlak zielony Królowy Most – Jałówka o długości 76 km

szlaki kajakowe:

- szlak „Narew” biegnący od zapory w Rybakach do mostu w Zegrzu o długości 415,3 km (przez teren gminy przebiega odcinek o długości 8 km: Bondary – Supruny)

Z analiz środowiska przyrodniczego i kulturowego gminy wynika, że turystyka może stanowić znaczące, ale nie podstawowe źródło dochodów mieszkańców. Gmina może

obsługiwać turystykę wędrowną kwalifikowaną i krajoznawczą oraz pobytową o znaczeniu lokalnym.

Formy turystyki i wypoczynku o zasięgu regionalnym i krajowym możliwe do rozwoju w gminie Michałowo to:

- wypoczynek zbiorowy pobytowy sezonowy i całoroczny,
- wypoczynek pobytowy i sobotnio–niedzielny indywidualny w zabudowie letniskowej,
- wypoczynek sobotnio – niedzielny i świąteczny zbiorowy,
- wypoczynek specjalistyczny (żeglarstwo, windsurfing, bojery, wędkarstwo, myślistwo, jeździectwo),
- turystyka: motorowa, piesza, rowerowa oraz kajakowa, (turystyka niszowa)

Rozwój turystyki zaplanowano w okolicach:

- zespołów rekreacyjnych: „Bondary – Rybaki” (Rudnia, Garbary) i „Bołtryki” (Budy, Bachury) na obrzeżu zbiornika wodnego Siemianówka
- we wsiach Żednia, Zajma, Sokole, Jałówka, Szymki, Zaleszany, Bieńdziuga, Suszcza, Maciejkowa Góra, Bagniuki.
- Puszczy Knyszyńskiej
- Rzeki Narew.

Działalność turystyczna w gminie zostanie bardziej zintensyfikowana także poprzez realizację projektu pod tytułem: *Rozwój atrakcyjności turystycznej i rekreacyjnej Gminy Michałowo* z budżetem w wysokości 3,82 mln zł, w tym dofinansowanie na poziomie 2,19 mln zł. Efektem realizowanego projektu będzie: rewitalizacja obszaru położonego w obrębie dawnego rynku w Michałowie, rekultywacja plaży w Bondarach, budowa wieży widokowej w Bondarach, budowa pomostu drewnianego nad Zalewem Siemianówka w Bondarach, czy też zakup zestawu łodzi podnoszący bezpieczeństwo na zalewie.

Gmina realizuje konsekwentnie działania zmierzające do wydłużenia sezonu turystycznego na cały rok, zamierza promować wędkarstwo, w tym podlodowe, tworzyć wioskę rybacką, wchodzić w turystykę niszową, specjalistyczną, a jedynie w okresie wakacji na turystykę masową, głównie rodzinną i weekendową.

2.5. Ochrona środowiska

W 1997 r. przekazano do eksploatacji gminne wysypisko odpadów stałych na gruntach wsi Odnoga. Powierzchnia całkowita wysypiska wynosi 2,0 ha a wypełniono już w 90% powierzchnię 0,7ha⁷. W związku z tą sytuacją gmina wybudowała nową kwaterę

⁷ Sprawozdanie M 09 – Dane Zakładu Gospodarki Komunalnej i Mieszkaniowej.

na wysypisku w Odnodze, które spełnia obowiązujące wymogi ochrony środowiska. Dzięki prawidłowej eksploatacji rozwiązany jest problem unieszkodliwiania odpadów, które trafiają na ten obiekt.

W 2006 r. opracowany został „Program Gospodarki Odpadami na terenie gminy Michałowo do 2015 r., który jest w trakcie realizacji. Każdy właściciel nieruchomości ma podpisaną umowę na odbiór śmieci z firmą specjalistyczną. W gminie coraz większy nacisk kładzie się na segregację śmieci, w 2011 roku łącznie zebrano 85,5 tony odpadów komunalnych (tabela 24).

Analizując infrastrukturę techniczną gminy Michałowo, trzeba stwierdzić, że jest ona na wysokim poziomie. Szczególną uwagę należy zwrócić na nowatorskie rozwiązania takie jak dopłaty do przydomowych oczyszczalni ścieków, zbiórki folii po sianokiszonce i starego zużytego sprzętu a potem utylizowanie na koszt gminy.

Tabela 12. Odpady komunalne zebrane selektywnie w 2011 r. [tony]

Wyszczególnienie	Miasto	Wieś	Razem
Papier i tektura	5,8	1,5	7,3
Szkło	37,2	18,0	55,2
Tworzywa sztuczne	13,1	5,2	18,3
Metale	0,2	0,0	0,2
Niebezpieczne	1,2	0,6	1,8
Kody 20 01 23 (35) i (36)	1,9	0,8	2,7
Razem	59,4	26,1	85,5

Zródło: Urząd Miejski w Michałowie.

Na terenie Gminy zakładowe oczyszczalnie ścieków posiadają:

- Przedsiębiorstwo Produkcji Leśnej „Las” w Imszarze,
- Tłocznia i Pomiarownia Gazu Kondratki,
- Zajazd pod Tłocznia w Jałówce – obecnie nieczynne.

2.6. Kultura i ochrona dziedzictwa kulturowego

Gminny Ośrodek Kultury w Michałowie jest organizatorem lub pomaga przy realizacji licznych imprez. Na przestrzeni trzech lat (2009–2011) zorganizowanych zostało średnio 67 wydarzeń rocznie. Najwięcej, bo aż 95 przypada na 2011 r. (o około 40 więcej niż w latach ubiegłych). Najwyższą liczbą wydarzeń charakteryzowały się miesiące letnie, zwłaszcza maj, czerwiec. Średniorocznie z imprez organizowanych przez GOK i jego podległe placówki korzysta około 14 000 osób, w tym zajęciach kulturowych uczestniczy blisko 200 osób, zaś w świetlicach około 2000 osób.

Strategia Rozwoju Gminy Michałowo na lata 2014 – 2021

Tabela 13. Liczba wydarzeń organizowanych lub współorganizowanych przez Gminny Ośrodek Kultury w Michałowie

Rok	Styczeń	Luty	Marzec	Kwiecień	Maj	Czerwiec	Lipiec	Sierpień	Wrzesień	Październik	Listopad	Grudzień	Razem
2009	6	6	6	2	4	5	5	5	2	5	6	3	55
2010	4	1	1	3	5	7	6	3	3	6	7	5	51
2011	7	6	10	8	10	14	8	9	7	5	4	7	95
średnia	5,7	4,3	5,7	4,3	6,3	8,7	6,3	5,7	4,0	5,3	5,7	5,0	67,0

Zródło: opracowanie własne na podstawie Sprawozdanie z działalności merytorycznej Gminnego Ośrodka Kultury w Michałowie za rok 2009, 2010 i 2011.

Gminny Ośrodek Kultury (GOK) prowadzi też rozmaite zajęcia mające na celu rozwój zainteresowań mieszkańców. Najwięcej osób uczęszcza na koło plastyczne dla dzieci młodszych. Powodzeniem cieszy się również Akademia Hard Gok oraz przedsięwzięcia związane z tworzeniem aktywnego życia seniorów, zarówno zajęcia plastyczne jak i ruchowe. Ponadto od czerwca 2012 roku w ramach GOK działa Pracownia Filmu, Dźwięku i Fotografii. Rolę wspierającą działalność kulturową w gminie Michałowo pełni Dom Ludowy we wsi Sokole, który został odremontowany ze środków unijnych.

Bogate dziedzictwo kulturowe w powiązaniu z działaniami edukacyjnymi, rekreacyjnymi nie tylko dla dzieci i młodzieży, ale całych rodzin mają w przyszłości budować spójny wizerunek gminy i realizować jej misję. W tym celu będą też wykorzystywane środki finansowe zewnętrzne w połączeniu ze środkami własnymi.

2.7. Pomoc społeczna

Wielkim problemem społecznym jest sprawa opieki społecznej nad starzejącą się ludnością wiejską o obniżonej sprawności fizycznej i psychicznej. Dnia 1 lutego 1957 roku, w budynku po wojskach Ochrony Pogranicza w Jałowie, powstał Państwowy Dom Opieki Społecznej „Jawor”, w którym rocznie przebywa ponad 100 osób.

Drugi Dom Pomocy Społecznej „Spokojna Przystań” powstał w Garbarach obok Bondar, gdzie ok. 200 pacjentów ze schorzeniami nerwicowymi leczy się pod wnikliwą opieką specjalistów⁸. Pokoje są dwu- i czteroosobowe z łazienkami wyposażone w podstawowy sprzęt. W celu określenia indywidualnych potrzeb mieszkańca Domu, funkcjonuje zespół terapeutyczno-opiekuńczy składający się z pracowników domu bezpośrednio zajmujących się wspieraniem mieszkańca.

Pensjonat „Sokół” w Sokolu gromadzi 45 pensjonariuszy, spędzających tutaj swoją „jesień życia”.

⁸ Tryb dostępu: http://www.rops.wrotapodlasia.pl/pl/pomoc_spoeczna/domy_pomocy_spoecznej.htm
Data wejścia: 12..12.2012 r.

Strategia Rozwoju Gminy Michałowo na lata 2014 – 2021

Należy zaznaczyć, że w Gminie Michałowo jest dobrze rozwinięta też pomoc społeczna. Przeznaczono na nią w 2011 roku 12,8% wydatków budżetowych (4,2 mln. zł, przy dotacji ze Skarbu Państwa na ten cel wynoszącej 2,9 mln zł). Z tego wynika, że gmina z własnych środków przeznaczyła na ten cel dodatkowo 1,3 mln zł.

Dużą rolę w opiece socjalnej nad ludźmi w podeszłym wieku spełniają opiekunki społeczne. Zajmują się one chorymi osobami, nie chcącymi jednak być umieszczanym w Domach Pomocy Społecznej.

Dla takich osób gmina tworzy też programy pomocowe (np. program lekowy – dopłaty do 50% zakupionych leków przez emerytów, rencistów oraz osoby przewlekle chore). Program ten funkcjonuje w gminie od 2006 roku, jako pierwszy w Polsce. Został on wprowadzony w Białymstoku w 2009 roku, lecz ze znacznie mniejszymi kryteriami dochodowymi uprawniającymi do otrzymania pomocy.

W 2011 roku z pomocy społecznej w Gminie Michałowo korzystało 9,8% ogółu mieszkańców (w gminach sąsiednich, Gródek – 13,8%, Supraśl – 5,5%, Zabłudów – 9,9%)⁹.

Z roku na rok kwoty potrzebne na utrzymanie Ośrodków Pomocy Społecznej i zatrudnienie pracowników systematycznie rosną. W 2009 r. wynosiły ok. 382 tys. zł, a dwa lata później były o 20% wyższe. Ilość pieniędzy przeznaczana na zasiłki stałe maleje, rosną zaś opłaty związane z utrzymaniem pobytu osób w domu pomocy społecznej (w 2009 r. kwota ta wynosiła 186 tys. zł, w 2011 r. ponad 500 tys. zł, w I półroczu 2012 r. przekraczała 260 tys. zł).

Tabela 14. Rodzaj pomocy w latach 2009-2012

Lp.	Rodzaj pomocy	2009		2010		2011		2012	
		Kwota	Liczba osób	Kwota	Liczba osób	Kwota	Liczba osób	Kwota	Liczba osób
1	Zasiłki okresowe	152 955	86	151 000	97	142 000	92	170 498	118
3	Dożywianie (posiłek + zasiłek celowy na żywność)	98 900	374	106 649	374	106 693	282	243 500	286
4	Usługi opiekuńcze	100 860	24	105 297	20	87 906	18	79 507	17
5	Zasiłki celowe na pokrycie strat powstałych w wyniku zdarzenia losowego	1 000	1	0	0	18 500	4	9 494	6
6	Sprawienie pogrzebu	3 490	1	7 205	2	2 300	1	6 536	2
7	Zasiłki celowe i w naturze	28 376	124	17 448	74	0	0	0	0
8	Odpłatność za pobyt w domu pomocy społecznej	186 013	17	393 752	21	505 039	24	528 744	25
9	Zasiłki stałe	363 281	88	343 321	85	340 000	88	340 000	86
10	Składka zdrowotna od wypłaconych zasiłków stałych	31 691	82	30 100	79	30 001	84	29 000	79

⁹ Bank Danych Regionalnych, GUS 2012.

Strategia Rozwoju Gminy Michałowo na lata 2014 – 2021

11	Zasiłki celowe na pokrycie wydatków związanych z klęską żywnościową lub ekologiczną	1500	2	0	0	0	0	0	0
12	Specjalistyczne usługi opiekuńcze w miejscu zamieszkania dla osób z zaburzeniami psychicznymi	50 000	5	49 997	5	51 000	5	51 000	7
13	Poradnictwo specjalistyczne (prawne, psychologiczne, rodzinne)	0	0	0	0	0	0	0	17
15	Praca socjalna	0	436	0	403	0	363	0	469
16	Zatrudnienie pracowników, utrzymanie ops	382 091	16	391 230	16	459 130	14	432 604	14
17	Gminny program osłonowy "POMOC LEKOWA"	140 634	462	164 408	411	92 322	247	48 544	226
18	Dodatki mieszkaniowe	160 925	116	149 138	101	138 732	100	151 161	98

Zródło: MOPS w Michałowie.

Ilość osób korzystających z dodatków mieszkaniowych oraz gminnego programu osłonowego „POMOC LEKOWA” na przestrzeni lat 2009–2011 zmniejszała się (w ostatnim przypadku nastąpił spadek o 46%). Przy zasiłkach stałych zauważalny jest prawie nie zmieniony poziom utrzymywania się liczby osób je otrzymujących.

Pomimo spadającej łącznej liczby osób dostającej świadczenia rodzinne, zwiększyła się liczba osób korzystających ze składek zdrowotnych (w 2011 r. dziesięć razy więcej niż w 2009 r.) oraz ze składek emerytalno–rentowych od wypłaconych świadczeń pielęgnacyjnych, a co za tym idzie i suma środków finansowych na nie przeznaczanych.

Tabela 15. Świadczenia rodzinne w latach 2009 – 2012

Lp.	Świadczenia rodzinne	2009		2010		2011		2012	
		Kwota	Liczba osób	Kwota	Liczba osób	Kwota	Liczba osób	Kwota	Liczba osób
1	Zasiłki rodzinne	568 093	8 788	656 941	7 562	586 922	6 765	527 866	5915
2	Dodatek do zasiłku rodzinnego ogółem	438 790	4 280	368 303	3 632	335 877	3 229	295 167	2835
3	Urodzenia dziecka	33 000	33	23 000	23	31 000	31	22 000	22
4	Opieki nad dzieckiem w okresie korzystania z urlopu wychowawczego	50 480	18	41 294	110	34 787	92	32 857	87
6	Samotnego wychowywania dziecka	79 950	459	76 580	442	68 790	399	69 470	403
7	Kształcenia i rehabilitacji dziecka niepełnosprawnego	23 510	303	20 840	267	16 900	217	13 820	180
8	Rozpoczęcia roku szkolnego	54 600	546	44 400	444	42 000	420	33 200	332
9	Podjęcia przez dziecko nauki w szkole poza miejscem zamieszkania (na częściowe pokrycie wydatków związanych z zamieszkaniami w miejscowości, w której znajduje się siedziba szkoły)	11 880	132	8 190	91	7 380	82	6 750	75

Strategia Rozwoju Gminy Michałowo na lata 2014 – 2021

10	Podjęcia przez dziecko nauki w szkole poza miejscem zamieszkania	47 850	957	44 000	880	39 900	799	36 350	727
11	Wychowywania dziecka w rodzinie wielodzietnej	137 520	1 719	110 000	1 375	95 120	1 189	80 720	1 009
12	Składka zdrowotna od wypłaconych świadczeń pielęgnacyjnych	565	14	1 811	40	6 455	142	16 020	347
13	Składka emerytalno- rentowa od wypłaconych świadczeń pielęgnacyjnych	8 023	72	13 142	103	27 235	232	64 243	458

Zródło: MOPS w Michałowie.

W 2009 roku na świadczenia rodzinne przeznaczono 1 454 261 zł. W 2011 r. kwota ta była mniejsza i wynosiła 1 292 366 zł. Spowodowane to było zmniejszającą się liczbą osób korzystających z tego typu świadczeń – w 2009 r. 17 321 osób, w 2011 r. 13 597 osób (o 21,5% mniej osób). W 2011 r. największa ilość środków finansowych była przeznaczana na zasiłki rodzinne (ponad pół miliona zł) oraz dodatki do zasiłku rodzinnego. Owe świadczenia otrzymała znaczna część ludności.

Aktywność MGOPS w Michałowie w 2012 roku dotyczyła realizacji projektu „Chcę – Mogę – Potrafię”, w którym wzięło udział 26 mieszkańców gminy: osoby niepełnosprawne i ich opiekunowie.

Miejsko Gminny Ośrodek Pomocy Społecznej w Michałowie jest współorganizatorem różnych szkoleń. W 2009 r. wydał 37 965 zł w celu przeszkolenia 30 osób w zakresie opieki nad dziećmi i osobami starszymi, na kursy prawo jazdy kat. B oraz spawanie metodą MAG-135. Rok później przeznaczył na szkolenia 31 510 zł. Liczba osób biorących w nich udział była mniejsza – 25 osób.

Tabela 16. Szkolenia współorganizowane przez MGOPS w Michałowie

Szkolenia, które współorganizował MGOPS	2009		2010		2012	
	Wydatki szkoleniowe	Liczba osób	Wydatki szkoleniowe	Liczba osób	Wydatki szkoleniowe	Liczba osób
Opiekun dzieci i osób starszych	15 150	15	0	0		
Kurs prawo jazdy kat. B	16 608	12	0	0		
Spawanie metodą MAG-135	6 207	3	0	0		
Pracownik gastronomii - kucharz z modułem obsługi klienta	0	0	19 630	13		
Drwal - operator pilarki	0	0	9 300	6		
ABC przedsiębiorczości	0	0	2 580	6	4 620	26
Razem	37 965	30	31 510	25	4 620	26

Zródło: MOPS w Michałowie.

Przeprowadzone badanie efektywności szkoleń, wykazały że 22 osoby otrzymały pracę, natomiast liczba założonych działalności wyniosła 1.

2.8. Bezpieczeństwo

Komisariat Policji

Na terenie gminy Michałowo od marca 2012 roku znajduje się komisariat policji w nowo wyremontowanym obiekcie, który swym zasięgiem działania obejmuje teren trzech gmin: Gródek, Michałowo i Zabłudów. Liczba interwencji na obszarze wymienionych wyżej gmin wyniosła w 2010 roku 1325, zaś w 2011 spadła nieznacznie do 1 293.

Do najliczniej popełnianych przestępstw zalicza się przestępstwa kryminalne. Ich liczba w 2009 r. wyniosła 51, w kolejnym roku 2010 znacznie spadła by w 2011 r. osiągnąć poziom 63. Na drugim miejscu wyróżnić można przestępstwa drogowe – 45 w 2011 r. Zaobserwować można zwiększającą się ilość bójek i pobic oraz kradzieży mienia.

Tabela 17. Bezpieczeństwo w gminie Michałowo w latach 2009-2011

Przestępstwo	2009	2010	2011
Kryminalne	51	38	63
Gospodarcze	1	4	3
Drogowe	42	54	45
Bójka i pobicie	0	1	5
Kradzież mienia	11	15	16

Źródło: Komenda Miejska Policji w Białymstoku.

Porównując gminę Michałowo z gminami Gródek i Zabłudów można wyciągnąć wniosek, że panuje w niej mniej przestępstw, a ogólny poziom bezpieczeństwa jest wyższy.

Tabela 18. Bezpieczeństwo w wybranych gminach w roku 2011 r.

Przestępstwo	Gródek	Michałowo	Zabłudów
Kryminalne	88	63	135
Gospodarcze	9	3	23
Drogowe	58	45	57
Bójka i pobicie	0	5	4
Kradzież mienia	21	16	33

Źródło: Komenda Miejska Policji w Białymstoku.

Ochotnicze Straże Pożarne

W gminie Michałowo Ochotnicze Straże Pożarne znajdują się w pięciu miejscowościach: Jałówka, Bondary, Szymki, Nowa Wola oraz Michałowo. Budynki wszystkich remiz zostały w ostatnich latach wyremontowane i przystosowane do nowych warunków działania zgodnych z ustawą o ochronie przeciwpożarowej oraz o zarządzaniu kryzysowym. Na terenie remizy OSP w Michałowie stacjonuje karetka pogotowia ratunkowego.

Tabela 19. Interwencje w latach 2009 – 2012 (do końca września)

Jałówka	2009	2010	2011	2012
Pożarowe	16	7	10	9
Inne zdarzenia	2	2	6	6
Bondary	2009	2010	2011	2012
Pożarowe	9	7	8	8
Inne zdarzenia	2		6	1
Szymki	2009	2010	2011	2012
Pożarowe	14	13	8	4
Inne zdarzenia	4	4		2
Nowa Wola	2009	2010	2011	2012
Pożarowe	10	10	11	5
Inne zdarzenia	4	1	3	2
Michałowo	2009	2010	2011	2012
Pożarowe	27	16	33	25
Inne zdarzenia	22	23	27	17

Źródło: OSP w Michałowie.

Ze względu na wielkość miejscowości najwięcej interwencji zanotowano w Michałowie (łącznie 60 w 2011 roku, a do końca września 2012 roku – 42). Najczęściej straż pożarna była wzywana do pożarów, a do wydarzeń takich jak wypadki samochodowe czy usuwanie drzew z dróg znacznie rzadziej.

Posiadane wyposażenie OSP jest na bieżąco uzupełniane i unowocześnianie. Zaliczyć do niego można: piły, narzędzia, pompy. Stan bazy sprzętowej i wyposażenia jest zgodny z wymogami Krajowego Systemu Ratowniczo-Gaśniczego.

Wśród taboru pojazdów strażackich znajdują się:

- jeden samochód lekki ratowniczy z 2003 roku,
- sześć samochodów gaśniczych, w tym dwa ciężkie: Jelcz z 1982 i Jelcz z 1996 oraz cztery średnie nabyte w latach 1984–86.

Analiza wykazuje tutaj konieczność unowocześnienia taboru pojazdów gaśniczych, przynajmniej o jeden wóz gaśniczy.

Bezpieczeństwo zalewu Siemianówka

Gmina posiada porozumienie z Mazurską Służbą Ratowniczą, które wpływa na podniesienie poziomu bezpieczeństwa osobom korzystającym z wypoczynku nad zalewem Siemianówka.

2.9. Ochrona zdrowia

W roku 2006 w ramach kapitalnego remontu Ośrodka Zdrowia w Michałowie dokonano modernizacji budynku i dostosowano go do aktualnych potrzeb służby zdrowia. Aktualnie praktykę lekarską w Gminie Michałowo prowadzi 3 internistów, 4 stomatologów, jeden kardiochirurg, laboratorium i ginekolog (bez umowy z NFZ).

W terenie pacjenci przyjmowani są też w Szymkach, Jałówce, Juszowym Grodzie i Bondarach. Istnieją też 2 apteki w Michałowie i jeden punkt apteczny w Szymkach.

Dużym powodzeniem cieszą się też akcje profilaktyczne finansowane w całości lub częściowo przez gminę, takie jak: prześwietlenia klatki piersiowej, badania mammograficzne, kardiologiczne, wzroku, słuchu itp. Na każdej imprezie kulturalnej zarówno w Michałowie, jak i w terenie można zbadać ciśnienie oraz poziom cukru we krwi. Ostatnio w ramach akcji finansowanej w 100% przez gminę ponad 500 osób zostało zaszczepionych przeciw kleszczowemu zapaleniu opon mózgowych.

W 2009 roku na jeden Zakład Opieki Zdrowotnej w Gminie Michałowo przypadało 1020 mieszkańców (w gminie Gródek – 1898, Zabłudów – 4314)¹⁰.

2.10. Infrastruktura techniczna gminy

2.10.1. Komunikacja

System komunikacyjny w Gminie Michałowo stanowią:

- sieć drogowa,
- linia kolejowa,
- komunikacja autobusowa (PKS oraz linia prywatna).

Sieć drogowa

Główne drogi krajowe i wojewódzkie w gminie Michałowo zostały ujęte w tabeli 20.

Tabela 20. Długości i rodzaj nawierzchni dróg w gminie Michałowo z podziałem na krajowe i wojewódzkie

Nr drogi	Odcinek	Długość km	Rodzaj nawierzchni
66	Razem drogi krajowe Białystok – Bobrowniki	0,609	bitumiczna
686	Widły – Michałowo – Jałówka	41,888	bitumiczna
687	Juszowy Gród – Bondary – Narewka	4,500	bitumiczna
	Razem drogi wojewódzkie	46,388	

Źródło: Urząd Miejski w Michałowie, Referat Inwestycyjno – Geodezyjny.

Droga krajowa oraz wojewódzkie w 100% pokryte są pokrywą bitumiczną (asfaltową). Jakość dróg wojewódzkich jest zła. Podlaski Zarząd Dróg Wojewódzkich w 2010 roku zaczął remont drogi na odcinku Widły – przejazd kolejowy do Sokola. Planuje się, że w 2012 roku zakończy się naprawa drogi na odcinku Widły – Michałowo.

Łączna długość dróg powiatowych przebiegających przez teren Gminy Michałowo wynosi 114,533 km. Drogi o nawierzchni bitumicznej to 42,76 km, 37,7 km – to drogi o nawierzchni bitumiczno-żwirowej, zaś 34,07 km posiada nawierzchnię żwirową.

¹⁰ Rocznik Statystyczny Woj. Podlaskiego 2010, s. 39.

Łączna długość dróg gminnych i ulic w Michałowie wynosi w sumie 66,04 km. Z dróg gminnych, większość jest pokryta masą bitumiczną. Te które pozostały żwirowe, w większości przebiegają przez tereny leśne i mają podrzędne znaczenie. Ulice w Michałowie, oprócz ulic: Spadowej i Wyręby (nowa ulica), wszystkie są wyasfaltowane lub pokryte polbrukiem względnie kostką granitową. Także w Jałówce zostały wyasfaltowane ulice Białostocka, Leśna, Szeroka, Dworna i Lipowa. Na Osiedlu Bondary ulice dojazdowe oraz wewnętrzne osiedlowe są wyasfaltowane lub pokryte polbrukiem.

Kolej

Przez obszar gminy Michałowo przebiegają dwie linie kolejowe Białystok – Zubki Białostockie – granica państwa i Siedlce – Czeremcha – Hajnówka – Siemianówka – Cisówka – granica państwa (jednotorowe). Długość linii na terenie gminy wynosi ok. 23,5km. Kolej obsługuje jedynie przewozy towarowe.

Komunikacja autobusowa (PKS oraz linia prywatna).

Obszar gminy obsługiwany jest następującymi liniami autobusowymi PKS (łącznie 19 kursów w ciągu dnia roboczego):

- Białystok – Widły – Michałowo – Juszkowy Gród – Jałówka (pięć kursów dziennie);
- Białystok – Widły – Michałowo – Juszkowy Gród – Hajnówka;
- Białystok – Widły – Michałowo – Suszcza – Hajnówka;
- Białystok – Widły – Gródek – Michałowo
- Białystok – Zabłudów – Michałowo – Podozierany – Gródek;
- Białystok – Zabłudów – Michałowo – Gródek.

Na terenie Gminy Michałowo świadczy także usługi firma prywatna RL – TRANS, (linia Gródek – Michałowo – Widły – Białystok). Spowodowało to poprawę jakości usług a firma RL – TRANS znacznie obniżyła cenę biletów. Liczba osób korzystających z komunikacji publicznej stale zmniejsza się na korzyść osób używających własnych samochodów. Jeżeli chodzi o kolej, to z miejscowości Cisówka, Sokole i Żednia korzystały znikome liczby osób i już w latach 90. zostały zlikwidowane.

2.10.2. Sieć wodociągowa i kanalizacyjna

Zaopatrzenie mieszkańców w wodę odbywa się z 5 stacji wodociągowych, stanowiących własność Gminy Michałowo, a administrowanych przez Zakład Gospodarki Komunalnej i Mieszkaniowej w Michałowie. Wodociąg w Michałowie zaopatruje 5 studni, w Sokolu, Szymkach i Rybakach po dwie studnie a w Jałówce jest jedna studnia.

Na terenie gminy do kanalizacji sanitarnej są podłączone miejscowości: Hieronimowo, Kazimierowo oraz Michałowo z odprowadzeniem ścieków do oczyszczalni komunalnej i osiedlowej w Michałowie oraz Osiedle Bondary i Dom Pomocy Społecznej „Spokojna Przystań w Garbarach z odprowadzeniem ścieków do oczyszczalni w Bagniakach. W pozostałych miejscowościach gminy ścieki odprowadzane są do urządzeń lokalnych (zbiorniki szczelne, ustępy) i wywożone do stacji zlewnej przy oczyszczalniach ścieków¹¹:

- a) mechaniczno–biologiczna oczyszczalnia ścieków przy ul. Fabrycznej w Michałowie, przekazana do eksploatacji w 1996r. posiada przepustowość 300 m³/d. Dziennie średnio wpływa do oczyszczalni 179,5 m³ (wykorzystanie 59,8%).
- b) osiedlowa oczyszczalnia ścieków w Michałowie, mechaniczno–biologiczna o przepustowości 100 m³/d. Dostarcza się średnio 37,8 m³/d ścieków (wykorzystanie 37,8%).
- c) oczyszczalnia ścieków w Bagniakach, mechaniczno–biologiczna o przepustowości 215m³/d. Średnia dzienna „dostawa” ścieków to 47,9 m³/d (wykorzystanie tylko 22,2%).

Na terenie Gminy Michałowo realizuje się program dopłat do przydomowych oczyszczalni ścieków.

2.10.3. Ciepłownictwo

Na obszarze gminy Michałowo budynki użyteczności publicznej oraz wielorodzinne są ogrzewane przez kotłownie wykorzystujące różne źródła energii. I tak na opalanie olejem opałowym zdecydowały się:

- Zespół Szkół Gminnych w Michałowie,
- Spółdzielnia Mieszkaniowa, administrująca kotłownię na osiedlu przy ul. Świętojańskiej,
- Gminny Ośrodek Zdrowia w Michałowie,
- Gminny Ośrodek Kultury w Michałowie,
- kotłownie osiedlowe w poszczególnych blokach w Bondarach,
- Spółdzielnia Mieszkaniowa w bloku przy ul. Hieronimowskiej,
- Nadleśnictwo Żednia,
- Ochotnicza Straż Pożarna w Jałówce (remiza),
- WIM (zajazd, sklep, pizzeria, gospoda),
- Urząd Miejski – Ratusz w Michałowie,
- Gminna Biblioteka w Michałowie.

Na opalanie ekogroszkiem przebudowano kotłownie w remizie OSP w Michałowie.

¹¹Sprawozdanie M 06 – Dane Zakładu Gospodarki Komunalnej i Mieszkaniowej.

Największa ilość budynków, w większości prywatnych, w dalszym ciągu jest opalana drewnem i węglem (ekogroszek). Powoduje to zanieczyszczanie środowiska. Mieszkańcy osiedli i nie tylko docieplają ściany i wymieniają stolarkę okienną i drzwiową. Powoduje to mniejsze straty energii.

Gmina Michałowo planuje w przyszłości podjąć uchwałę w sprawie opracowania i wdrożenia planu gospodarki niskoemisyjnej gminy Michałowo.

Zaopatrzenie w gaz

Gmina Michałowo nie jest zgazyfikowana. Przez gminę przebiega gazociąg wysokiego ciśnienia „JAMAŁ” (Rosja – Europa Zachodnia). Trasa w/w gazociągu przebiega ze wschodu na zachód – środkowymi obszarami gminy. Dodatkowo jest zlokalizowana „pomiarownia” – między wsią Kondratki, a granicą państwa oraz „tłocznia” położona na zachód od wsi Kondratki. Inwestycja, stanowiąca ważny element ogólnoeuropejskiego systemu gazowniczego została oddana do użytku w 2000 roku.

Wobec braku sieci gazu przewodowego – mieszkańcy gminy korzystają dotychczas w swoich gospodarstwach domowych z gazu płynnego propan–butan.

2.11. Sieć teleinformatyczna i e-administracja

E-administracja w gminie Michałowo prowadzona jest głównie za pomocą stron internetowych: www.michalowo.eu oraz strony powstałej na mocy rozporządzenia w zakresie Biuletyn Informacji Publicznej znajdującej się pod adresem <http://bip.ug.michalowo.wrotapodlasia.pl/>, umieszczonej na serwerze wrotapodlasia.pl.

Strona podmiotowa BIP dostarcza aktualnych informacji o charakterze publicznym, a w szczególności:

- dane kontaktowe do poszczególnych komórek organizacyjnych urzędu,
- informacje o przetargach prowadzonych przez Urząd Miejski,
- zarządzenia Burmistrza, uchwały Rady Miejskiej oraz protokoły z sesji,
- informacje urzędowe z podległych jednostek organizacyjnych,
- dokumenty strategiczne i planistyczne.

Ze strony podmiotowej BIP można skorzystać z Elektronicznej Skrzynki Podawczej, zaś w zakładce Referat Inwestycyjno-Geodezyjny znajdują się do pobrania formularze ponad 20 wniosków. Kolejne wzory formularzy i wniosków w liczbie 6 są do pobrania z Urzędu Stanu Cywilnego.

Strona własna Urzędu Miejskiego w Michałowie pełni rolę informacyjno-promocyjną gminy. Zawarte tutaj informacje są aktualne, łatwe do odnalezienia, wydrukowania czy przesłania linku z daną informacją do innych osób. Główne zakładki porządkują i ułatwiają znalezienie potrzebnych informacji o gminie, które są podzielone na następujące kategorie: ogłoszenia, Michałowo, samorząd, gospodarka, inwestycje, turystyka, multimedia, media o nas oraz ważne adresy.

Jednostki organizacyjne gminy mają swoje własne strony internetowe, co pozwala stwierdzić, że podstawowe informacje o gminie są dostępne przez Internet.

Bardziej pogłębiona analiza ukazuje, że część informacji jest podawana z opóźnieniem lub ich brak, niektóre podstrony są puste, a także występuje kłopot w szybkim i intuicyjnym odnalezieniu szukanych treści. Gmina nie zamieszcza procedur związanych z załatwianiem istotnych urzędowych spraw oraz przykładowych wzorów wypełnionych dokumentów, co niewątpliwie zaoszczędziłoby czas petentom i pracownikom urzędu, wpływając tym samym na niższe koszty oraz wzrost efektywności i sprawności działania urzędu.

Infrastruktura teleinformatyczna w gminie Michałowo ulega obecnie znacznemu przeobrażeniu jakościowemu, co powinno wpłynąć na zdynamizowanie korzystania mieszkańców z e-administracji. Znaczącym będzie bowiem wdrożenie w pełni projektu „Przeciwdziałanie wykluczeniu cyfrowemu na terenie Gminy Michałowo”, gdzie w ramach projektu powstanie m. in. radiowa sieć transmisyjna obejmująca 1 stację bazową systemu WiMAX, radiolinia zapewniająca podłączenie łącza od dostawcy Internetu oraz przesłanie sygnału stacji bazowej, a także 11 bezprzewodowych punktów dostępu do Internetu w technologii WiFi 5 GHz, zlokalizowanych na budynkach samorządowych w miejscowościach Nowa Wola, Bondary, Hieronimowo, Juskowy Gród, Michałowo i Szymki, podłączonych poprzez zbudowaną sieć WiMAX.

2.12. Rynek pracy

Bezrobocie

Z danych otrzymanych z Powiatowego Urzędu Pracy w Białymstoku (dane dotyczą tylko lat 2003–2012), możemy przeanalizować stan bezrobocia w gminie ogółem, w tym kobiet oraz strukturę bezrobocia wg wykształcenia.

Na początku XXI wieku (rok 2003) liczba bezrobotnych niewiele różniła się od ilości z 1994 roku. Od tego czasu następuje spadek, co roku o kilkadziesiąt osób. Spowodowane jest to tym, że część osób, po wejściu Polski do Unii Europejskiej, wyjechało za granicę, część podjęło pracę (po przeszkoleniu przez Urzędy Pracy) w nowych zawodach. Nieznaczny wzrost na koniec 2009 roku jest spowodowany kryzysem gospodarczym w Europie Zachodniej i powrotem do Polski osób tam pracujących.

Tabela 21. Bezrobocie w Gminie Michałowo na koniec roku z uwzględnieniem kobiet

Lata	Bezrobocie ogółem	w tym kobiety
2003	544	248
2004	502	229
2005	501	238
2006	416	203
2007	361	170
2008	333	161
2009	375	157
2010	455	192
2011	434	199

Źródło: Powiatowy Urząd Pracy w Białymstoku.

Na dzień 30 czerwca 2012 r. według danych z Powiatowego Urzędu Pracy liczba ludności nieposiadającej pracy w mieście, w stosunku do roku wcześniejszego, zmniejszyła się i wyniosła 191. Na obszarach zamiejskich została praktycznie bez zmian w stosunku do 2011 roku i wyniosła 211 osób, jedynie odsetek bezrobotnych kobiet się zmniejszył – 38,4% (44,5% w Michałowie).

Tabela 22. Bezrobocie w Gminie Michałowo (stan na 30.06.2012 r.)

Wyszczególnienie	Liczba bezrobotnych ogółem	W tym kobiety
Michałowo – miasto	191	85
Michałowo – gmina	211	81

Źródło: Powiatowy Urząd Pracy w Białymstoku.

Na przestrzeni lat 2010–2012 liczba osób bezrobotnych w gminie zmalała. Od 2009 r. do 2011 r. zwiększył się odsetek niepracującej ludności korzystającej z zasiłków (o 1 punkt procentowy). Zmniejszyła się liczba osób bezrobotnych, które w ciągu 12 miesięcy skończyły naukę. Znacznie wzrosła liczba długotrwale bezrobotnych (z 216 w 2009 r. do 258 w 2011 r.). Wśród największego grona bezrobotnych znajdują się osoby z wykształceniem gimnazjalnym i niższym. Osoby, które ukończyły studia stanowią najmniejszą ich część. Wzrósł odsetek osób bezrobotnych w grupie wiekowej 25 – 34 lat, 55 – 59 lat, 60 – 64 lat, niewielki spadek zanotowano w wieku 35 – 44 lat oraz 45 – 54 lat.

Według danych na stan 30.06.2012 r. 56,7% osób niepracujących to osoby długotrwale bezrobotne. Co czwarty bezrobotny był powyżej 50 roku życia, co trzeci nie miał doświadczenia zawodowego (123 osoby). Największą grupę bezrobotnych stanowią ludzie z przedziału wiekowego 25 – 34 lata (121 osób – 30%).

Porównując dane dla gmin Michałowo, Gródek, Narewka, Supraśl i Zabłudów zauważyć można, że największe bezrobocie panuje w Gródku. Tuż za nim klasyfikuje się Michałowo, gdzie występuje najbardziej znaczący odsetek osób bez kwalifikacji i doświadczenia zawodowego (w Gródku wartość ta jest o ponad 6% mniejsza). Również osoby niepełnosprawne mają większy problem ze znalezieniem pracy – stanowią 6,9% bezrobotnych (dla porównania w Zabłudowie 5,6%). Osoby z wykształceniem średnim zajmują o połowę mniejszy odsetek bezrobotnych niż

w Zabłudowie, a z policealnym i średnim zawodowym największy pośród rozpatrywanych gmin. Odsetek osób bezrobotnych w wieku 55 – 59 lat kształtuje się na podobnym poziomie jak w gminie Supraśl.

2.13. Rolnictwo i leśnictwo

W gminie Michałowo pod względem struktury powierzchni hektarów fizycznych dominują głównie małe gospodarstwa rolne. Liczba gospodarstw do 1 ha stanowi 55% ogółu gospodarstw, zaś z gospodarstwami do 10 ha, udział wzrasta do 92,2% ogółu gospodarstw. Oznacza to, że przy produkcji rolnej tylko nieznaczna część osób może sobie zapewnić niezbędne dochody, gdyż gospodarstw średnich i dużych jest poniżej 8%, w tym dużych o powierzchni ponad 50 ha jedynie 0,9% ogółu gospodarstw rolnych. Struktura gospodarstw w latach 2010–2012 zmieniła się na niekorzyść, ponieważ nastąpił wzrost liczby gospodarstw o małej powierzchni hektarów, przy polityce rolnej i trendach tworzenia większych gospodarstw rolnych. Z drugiej strony gospodarstwa nietowarowe mogą produkować bardziej ekologiczne produkty, co oznacza wyższą cenę i większe zaangażowanie czynnika ludzkiego w produkcję.

Tabela 23. Liczba gospodarstw rolnych wg powierzchni w ha fizycznych

Powierzchnia gospodarstwa rolnego w ha fizycznych	Ilość gospodarstw na 31.12.2010	Ilość gospodarstw na 09.01.2013	Ilość gospodarstw wraz z powierzchnią nieruchomości i z lasem na dzień 09.01.2013
0,0 – 1,0	2 086	2 231	2 107
1,0-2,0	461	475	474
2,0-5,0	666	647	681
5,0-10,0	465	430	452
10,0-15,0	211	205	211
15,0-20,0	93	78	94
20,0-30,0	89	65	87
30,0-50,0	42	34	47
50,0-100,0	21	19	20
Powyżej 100,00	19	17	18
Ogółem	4 153	4 201	4 191

Źródło: Urząd Miejski w Michałowie, Referat Finansów, podatki i opłaty.

Powierzchnia zasiewów i średnie plony w gminie wskazują na znaczący udział łąk i pastwisk oraz zasiewów zbożami niewymagającymi dobrych klas bonitacyjnych gleb, czyli żytem i owsem. Wśród roślin okopowych znaczący udział zajmuje uprawa ziemniaka. Struktura zasiewów wynika ze słabych klas gleby, co predysponuje rolnictwo do zajmowania się głównie hodowlą zwierząt i produkcją mleka.

Strategia Rozwoju Gminy Michałowo na lata 2014 – 2021

Tabela 24. Liczba zwierząt i liczba siedzib stad utrzymujących dany gatunek zwierząt wg. Centralnej Bazy Danych IRZ prowadzonej przez ARiMR stan na dzień 01.01.2013 r.

Wyszczególnienie	Bydło		Owce		Kozy		Świnie	
	Liczba zwierząt	Liczba siedzib stad utrzymujących bydło	Liczba zwierząt	Liczba siedzib stad utrzymujących owce	Liczba zwierząt	Liczba siedzib stad utrzymujących kozy	Liczba zwierząt	Liczba siedzib stad utrzymujących świnie
Gmina Gródek	3 720	213	257	7	5	3	59	17
Gmina Michałowo	5 360	387	319	12	31	5	374	29
Gmina Supraśl	354	63	7	2	11	2	27	6
Gmina Zabłudów	5 570	566	328	15	19	4	8 473	87
Gmina Narewka	973	145	86	6	9	4	59	19

Źródło: Agencja Restrukturyzacji i Modernizacji Rolnictwa Oddział Regionalny w Łomży.

Analiza liczby zwierząt w gminie Michałowo wskazuje, że występuje specjalizacja w produkcji mleka i bydła opasowego, średnio na jedno gospodarstwo przypada 14 sztuk bydła. Mniejsze znaczenie ma hodowla owiec, 12 gospodarstw rolnych ze średnią 26 sztuk a także hodowla świń, tylko 29 siedzib stadnych, z średnią 13 sztuk świń na siedzibę, gdzie dla porównania w gminie Zabłudów wynosi to 97 sztuk. Liczba siedzib stadnych oraz struktura hodowli zwierząt i produkcja mleka może utrzymać tylko część ludności gminy Michałowo.

Liczba koni i ogierów w gminie Michałowo na tle porównywanych gmin została przedstawiona w tabeli. Na tle porównywanych gmin największa liczba koniowatych, jak też ogierów znajduje się w gminie Zabłudów.

Tabela 25. Liczba koni i ogierów w 2012 roku

Wyszczególnienie	Konie *	Ogierzy**
Powiat białostocki	2296	bd
Gmina Gródek	98	4
Gmina Michałowo	203	4
Gmina Narewka	158	-
Gmina Supraśl	111	1
Gmina Zabłudów	468	17

Źródło: Podlaski Związek Hodowców Koni i Polski Związek Hodowców Koni.

*wg polskiego ustawodawstwa podmioty rejestrujące koniowate w Polsce nie mają obowiązku śledzenia miejsca ich pobytu. Poniższa lista została stworzona na podstawie adresów właścicieli koniowatych – adres ten nie musi oznaczać faktycznego adresu przebywania zwierzęcia

** wg. hodowcy i/lub właściciela ogiera

Na terenie gminy Michałowo znajduje się 16 226 ha powierzchni gruntów leśnych, z czego 98% zajmują lasy. Przeważająca ich część należy do Skarbu Państwa, niewiele bo tylko 78 ha to własność gminy (w porównaniu z innymi gminami ościennymi

wartość ta jest znacząca). Poziom lesistości jest większy niż w województwie, jednak mniejszy niż w powiecie i wynosi 38,8%.

Rolnictwo i leśnictwo pełnią ważną rolę w życiu mieszkańców gminy Michałowo, zapewniają miejsca pracy osobom związanym z uprawą roli a także pracującym w leśnictwie. Ten potencjał nie jest do końca wykorzystany. Rozdrobnione rolnictwo, a jednocześnie brak hodowli zwierząt metodą przemysłową, powinno wpływać na jakość surowca do produkcji np. wędlin, jako tego bardziej ekologicznego i zdrowego. Stanowi to zatem szansę dla lokalnych zakładów rzemieślniczych, a z drugiej strony ofertę dla turystów odwiedzających gminę. Liczba koni w gminie jest stosunkowo duża, to znowu może być wykorzystane jako możliwości organizowania kuligów, zajęć terapeutycznych zwanych hipoterapią, turystyki konnej. Lasy bogate w runa leśne powinny zostać szerzej wykorzystane jako dodatkowe formy sezonowej pracy a także stanowić surowiec do dalszego przetwarzania i produkcji wyrobów gotowych dla turystów oraz szerzej na rynek województwa i kraju.

2.14. Gospodarka

Na terenie gminy znajduje się 7 zakładów, będących głównymi pracodawcami. Wśród nich najstarsze jest Nadleśnictwo Żednia należące do Skarbu Państwa zatrudniające 80 osób. Drugim największym przedsiębiorstwem co do liczby zatrudnianych jest WOKAS Sp. z o.o., zajmujące się wydobywaniem i sprzedażą torfu. W 2003 r. otwarto firmy „Unia” (włókiennictwo) oraz Zakład Krawiecki AUREA. Dobrze rozwija się PPHU Kołoplast Maciej Kołodko, który zatrudnia 10 osób i zajmuje się recyklingiem odpadów z tworzyw sztucznych (teren po byłym oddziale spółki Mitex (Zakład Mleczarski)¹².

Tabela 26. Główni pracodawcy na terenie Gminy Michałowo

Lp.	Nazwa firmy	Forma własności	Rok powstania	Liczba pracowników	Rodzaj działalności
1.	Nadleśnictwo Żednia	własność Skarbu Państwa	1950	80 (spadek o ponad 10%*)	– eksploatacja i urządzenie lasów
2.	WOKAS	Sp. z o.o.	2003	40 (spadek o 20%*)	– wydobywanie i sprzedaż torfu i wyrobów z torfu
3.	„WIM”	Sp. z o.o.	1998	20 (spadek o 30%*)	– handel – usługi
4.	Zakład Krawiecki AUREA	Prywatna – osoba fizyczna	2003	20 (spadek o 40%*)	– krawiectwo
5.	PPHU „SiS”	Spółka cywilna	1989	12	– usługi transportowe – handel
6.	„Unia”	Sp. z o.o.	2003	X	– włókiennictwo
7.	Spółdzielnia Kółek Rolniczych	spółdzielnia	1974	15	– usługi i naprawa sprzętu rolniczego – usługi bud. drogowego – prod. elementów drew.

¹² Wywiad z właścicielem przedsiębiorstwa.

Strategia Rozwoju Gminy Michałowo na lata 2014 – 2021

8.	Tłocznia i Pomiarownia Gazu w Kondratkach	Oddział EuRoPol Gaz s.a.	1998	30	– tłocznia gazu
9.	Dom Pomocy Społecznej w Bondarach	Na zlecenie UMWP	2003	132	– opieka nad osobami chorymi i starymi
10.	„Biedronka”	Spółka akcyjna Jeronimo Martins Polska	2012	14	– handel

Źródło: Informacje UG w Michałowie oraz wywiady telefoniczne przeprowadzone z kadrą zarządzającą w okresie grudzień 2012 – styczeń 2013. * spadek zatrudnienia w stosunku do roku 2009 r.

Nie licząc pracodawców publicznych, głównie urzędu miejskiego, szkół stopnia podstawowego i średniego, baza potencjalnych pracodawców nie jest liczna, z drugiej zaś strony nie występuje jeden dominujący duży podmiot, który oddziaływałby znacząco na rynek pracy w gminie. Negatywnym zjawiskiem, które dotyka firmy oraz Nadleśnictwo Żednia jest spadek zatrudnienia w ciągu kilku ostatnich lat sięgający nawet do 40% w niektórych spółkach.

Dużą rolę w zatrudnieniu ludności gminy Michałowo odgrywają usługi. Wiele osób (ok. 70) jest zatrudnionych w Zakładach Usług Leśnych, wykonujących wszystkie prace w lesie począwszy od przygotowania gleby, poprzez sadzenie sadzonek, pielęgnacje aż po wyręb. Firmy te dysponują nowoczesnymi pilarkami, sprzętem do pielęgnacji, zrywki, okrzesywania i załadunku drewna. Gdy do tego doliczymy około 80 pracowników Nadleśnictwa Żednia, to będziemy mieli sporą grupę osób, którym lasy dają pracę. Latem wiele osób ma szansę zarobić spore pieniądze zbierając grzyby i jagody, następnie je sprzedając. Jest to okazja do osiągnięcia dodatkowego dochodu do rent, emerytur, bezrobotnym oraz tym, którzy cenią naturę i świeże powietrze.

Podsumowując zakres działalności zakładów w gminie Michałowo, zauważyć można że jest to proces dynamiczny i zmienny, gdyż przedsiębiorcy dostosowują się do aktualnej sytuacji rynkowej. Na terenie gminy funkcjonują¹³:

- 10 zakładów transportowych (1 – przewóz pasażerski i 2 taksówek osobowych, 7 – towarów, w tym przeładunek towarów);
- 3 zakłady naprawy sprzętu AGD i RTV;
- 2 osoby świadczące usługi weterynaryjne;
- 3 punkty skupu runa leśnego;
- 21 zakładów usług leśnych (obecnie trzy są zawieszony);
- 4 firmy świadczące usługi projektowania;
- 8 warsztatów produkujących meble lub zajmujących się przetwórstwem drewna;
- warsztat szklarski;
- 2 kowali artystycznych (bramy, ogrodzenia itp.);
- 5 warsztatów samochodowych (obecnie jeden jest zawieszony);
- 3 kwaciarnie;

¹³ Ewidencja Działalności Gospodarczej w Gminie Michałowo oraz dane z CEIDG – stan na grudzień 2012.

- 1 osoba zajmująca się hodowlą zwierząt (danieli);
- 1 osoba zajmująca się hodowlą strusi;
- zakład elektryczny, instalacji anten satelitarnych;
- 2 zakłady zbierające odpady,
- myjnia samochodowa;
- 10 zdrowotnych (stomatologia, usługi medyczne, protetyka, ratownictwo medyczne i fizjoterapeutyczne).

Dodatkowo funkcjonuje 30 sklepów spożywczo-przemysłowych, trzy apteki oraz jeden punkt apteczny, dwie piekarnie, dwa banki, Spółdzielnia Kółek Rolniczych, stacja paliw, 5 zakładów fryzjerskich (wszystkie w Michałowie), 15 zakładów remontowo – budowlanych, jeden zakład wykonujący studnie głębinowe, dwa zakłady pogrzebowe, tłocznia gazu w Kondratkach, Domy Pomocy Społecznej w Jałówce i Garbarach oraz Pensjonat dla Osób Starszych w Sokolu, dwa Ośrodki Zdrowia (Michałowo i Szymki) oraz trzy punkty przyjęcia pacjenta (Bondary, Juszkowy Gród oraz Jałówka), ośrodek rehabilitacji w Michałowie, oraz w dziedzinie kultury – GOK w Michałowie, Pracownia Filmu, Dźwięku i Fotografii w Michałowie, oraz świetlice wiejskie w Hieronimowie, Nowej Woli, Bondarach, Szymkach i Jałówce, Gminna Biblioteka w Michałowie.

Przemysł, występujący na terenie gminy nie daje dużych możliwości zatrudnienia, podobnie jak i rolnictwo, które choć jest dobrze rozwinięte, to potrzebuje dziś już dużo mniej osób do obsługi, ze względu na wysoki poziom mechanizacji i automatyzacji. Duże szanse rozwoju naszej gminy stanowią szeroko pojęte usługi związane z turystyką, rekreacją, wypoczynkiem i opieką zdrowotną.

Pracujących podzielono na cztery grupy według faktycznego miejsca pracy i rodzaju działalności. W przeciwieństwie do gminy Narewka, gdzie przeważająca liczba ludzi pracuje w przemyśle, w Michałowie największą grupę stanowią osoby działające w branży usług, w działalności finansowej i ubezpieczeniowej oraz w obsłudze rynku nieruchomości (46,2% ogółu pracujących). Drugą z kolei jest handel, naprawa pojazdów samochodowych, transport i gospodarka magazynowa, zakwaterowanie i gastronomia, informacja i komunikacja – 133 osoby (20,6% ogółu pracujących). W przemyśle i budownictwie pracuje 125 osób, co stanowi 19,4% ogółu pracujących. Najmniej ludzi zatrudnionych jest w sektorze rolnictwo, leśnictwo, łowiectwo i rybactwo – 89 osób (13,8% ogółu zatrudnionych). Ponad połowa zbiorowości podejmującej pracę w wymienionych grupach to kobiety.

W 2010 r. w rejestrze REGON zapisanych było 399 podmiotów gospodarki narodowej (ponad 2 razy więcej niż w gminie Narewka), z czego 20 należało do sektora publicznego, a reszta do prywatnego. Najwięcej zarejestrowanych było osób fizycznych prowadzących działalność gospodarczą (298). Wśród spółek przeważały spółki cywilne (10). Z 9 spółek handlowych jedna finansowana była z kapitału zagranicznego. W gminie działało 17 podmiotów należących do fundacji, stowarzyszeń, organizacji

społecznych oraz 4 spółdzielnie. Do głównych organizacji pozarządowych (NGO), czyli stowarzyszeń, fundacji należy wymienić:

- Stowarzyszenie Międzynarodowej i Międzykulturowej Wymiany ANAWOJ w Michałowie,
- Towarzystwo Przyjaciół Sokola w Sokolu,
- Towarzystwo Ziemi Jałowskiej,
- Stowarzyszenie Agroturystyczne „Agrokresy”,
- Fundacja Pomoc Zespołowi Szkół w Michałowie,
- Towarzystwo Przyjaciół Ziemi Michałowskiej,
- Stowarzyszenie Aktywnie Przeciw Depresji (Dom Pomocy Społecznej w Garbarach),
- Stowarzyszenie „Klub Jeździecki Pieńki”,
- Fundacja Podlaskie Hospicjum Onkologiczne w Nowej Woli,

należy również wymienić:

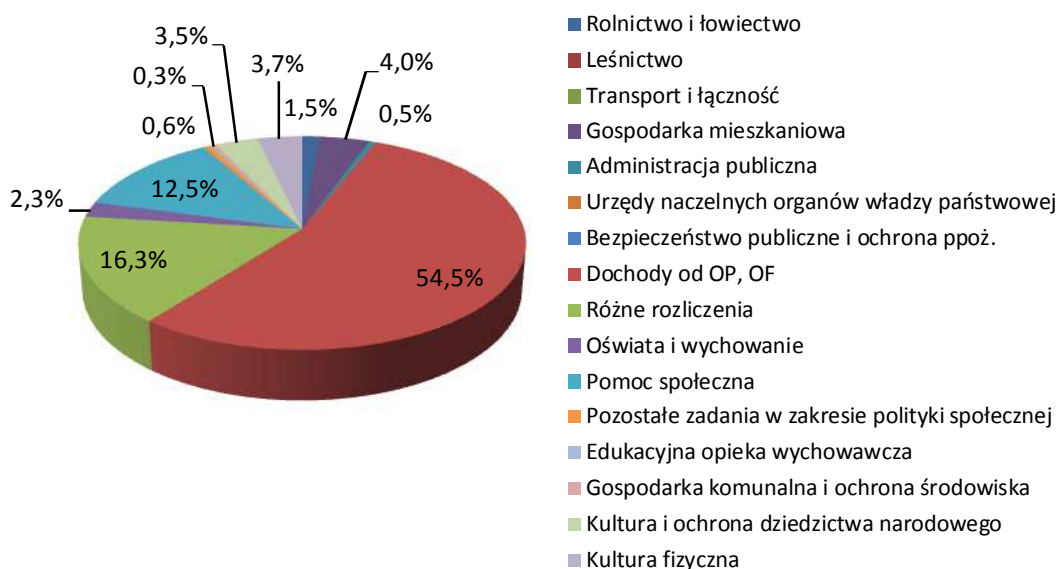
- Polski Związek Emerytów, Rencistów i Inwalidów Oddział Rejonowy w Michałowie,
- Ochotnicza Straż Pożarna w Michałowie,
- Klub Sportowy Michałowo,
- Koło PZW nr 52 w Michałowie,
- Koło PZW Bondary,
- Koła Łowieckie – „Jenot”, „Bóbr”.

3. Analiza finansowa gminy Michałowo

Analiza finansowa budżetu gminy Michałowo obejmuje lata 2009–2012. Zostały przedstawione wydatki i dochody gminy w układzie na poszczególne działy (tabele w załączniku).

W ostatnich dwóch latach nastąpił znaczący wzrost dochodów gminy w stosunku do roku 2010, który sięgnął 16,9%. W strukturze dochodów gminy Michałowo dla roku 2012 największy udział występuje w dziale 756 dotyczącym dochodów od osób prawnych i fizycznych: 54,5%. Następnie znaczące udziały przypadły działu 852 różne rozliczenia: 16,3% oraz 852 pomoc społeczna: 12,5%. Udziały dla poszczególnych działów w całym okresie się nieznacznie zmieniają, ale dużą stabilność wysokości dochodów związanych z subwencją oświatową, pomocą społeczną oraz wpływami z podatków.

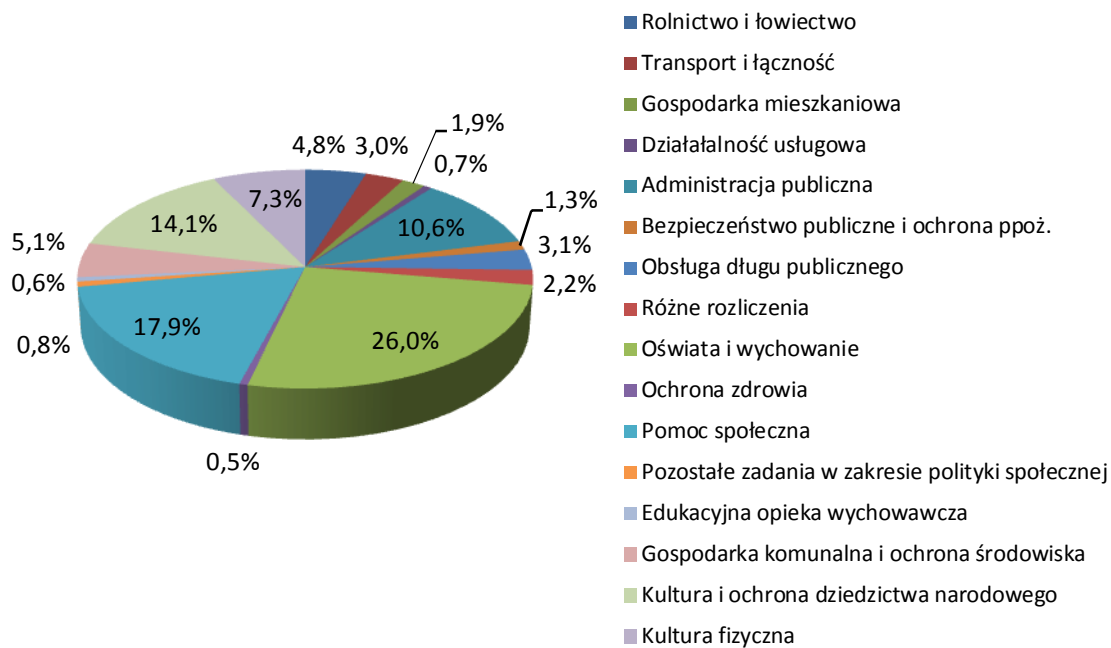
Rysunek 1. Struktura dochodów w 2012 roku



Źródło: Urząd Miejski w Michałowie.

Badane wydatki gminy Michałowo w latach 2009–2012, wskazują na silny ich wzrost w roku 2010 a następnie spadki w kolejnych latach. W strukturze wydatków największe udziały są w Oświacie i wychowaniu: 26%, Pomocy społecznej: 17,9%, Kulturze i ochronie dziedzictwa narodowego: 14,1%.

Rysunek 2. Struktura wydatków w 2012 roku



Źródło: Urząd Miejski w Michałowie.

4. SWOT Gminy Michałowo

Analiza SWOT gminy Michałowo została przeprowadzona z podziałem na trzy obszary: gospodarczy, społeczny oraz obszar infrastruktury i środowiska naturalnego. Wewnętrzne siły i czynniki charakteryzujące obecnie gminę zostały zgodnie z metodą zakwalifikowane do silnych bądź słabych stron gminy. Siły w otoczeniu zewnętrznym będą stanowiły szanse bądź zagrożenie dla rozwoju strategicznego gminy.

Obszar (wymiar) gospodarczy – obejmuje swym zasięgiem strukturę przedsiębiorstw, poziom przedsiębiorczości, finanse gminy i jednostek podległych, innowacje, e-administracja oraz rolnictwo.

Silne strony	Słabe strony
<ul style="list-style-type: none">• stabilne i wysokie podatki ze strony Tłoczni i Pomiarowni Gazu Kondratki, niezależne od koniunktury gospodarczej• racjonalizacja wydatków na szkolnictwo• bezpieczny poziom zadłużenia gminy• wysoki poziom inwestycji infrastrukturalnych finansowanych przez gminę• wzory i formularze dostępne na stronie internetowej gminy	<ul style="list-style-type: none">• niski poziom przedsiębiorczości• brak większych podmiotów gospodarczych• niskie wpływy z podatków z działalności gospodarczej• silne uzależnienie od wpływów podatkowych jednego podmiotu: Tłocznia i Pomiarownia Gazu Kondratki• brak całorocznej oferty turystycznej• brak średnich przedsiębiorstw na terenie gminy• mała liczba miejsc pracy w gminie w sferze gospodarczej• niski stopień korzystania z e-administracji• brak kompleksowej oferty dla inwestorów• rozdrobnione rolnictwo• niskie klasy bonitacyjne gleb ograniczające produkcję rolniczą

Źródło: opracowanie własne.

Szanse	Zagrożenia
<ul style="list-style-type: none">• wzrost innowacyjności lokalnych małych firm• wzrost działalności i oddziaływania regionalnych inkubatorów przedsiębiorczości na terenie gminy Michałowo• współpraca gospodarcza z Białorusią• wprowadzenie małego ruchu transgranicznego• środki unijne na wsparcie działań z zakresu innowacji i przedsiębiorczości• wzrost liczby turystów w gminie• rozwój turystyki niszowej• wykorzystanie obecnych budynków w gminie na działalności gospodarczą• stworzenie systemu zachęt dla przedsiębiorczych osób (np. podatki)• powstanie podstrefy ekonomicznej• budowa lotniska regionalnego w Topolanach• współpraca z ośrodkami wspierającymi przedsiębiorczość• wzrost produkcji wyrobów przetworzonych bazujących na lokalnych zasobach• wznowienie działalności w zawodach rękodzieła• wykorzystanie w działalności gospodarczej wielokulturowości• dostosowanie edukacji do potrzeb rynku pracy i lokalnych przewag konkurencyjnych• szukanie i wykorzystywanie lokalnych przewag konkurencyjnych• budowanie pozytywnego wizerunku gminy jako przyjaznej przedsiębiorcom	<ul style="list-style-type: none">• spowolnienie gospodarcze• zmniejszenie wysokości środków unijnych• zaprzestanie przesyłu gazu przez rurociąg znajdujący się na terenie gminy, co oznaczać będzie spadek wpływów podatkowych

Zródło: opracowanie własne.

Obszar społeczny – składają się na niego oświata, kultura, demografia, opieka społeczna, bezrobocie, wykształcenie mieszkańców, bezpieczeństwo publiczne i socjalne.

Silne strony	Słabe strony
<ul style="list-style-type: none"> • wysoki poziom zadowolenia mieszkańców gminy z warunków życia • duma z bycia mieszkańcem gminy • wysoki poziom uczestnictwa w imprezach gminy • integracja z gminą i zaufanie • rozwinięta baza sportowo-rekreacyjna: basen, boisko • komunikacja gminy z mieszkańcami • dobry stan bazy szkolnictwa podstawowego i gimnazjalnego • sprawne działanie domów opieki • wysoki poziom zarządzania i skuteczności działania w gminie • szeroka baza edukacyjna (przedszkola, szkoły podstawowe i średnie) • zróżnicowanie kulturalne mieszkańców gminy • otwartość i gościnność mieszkańców gminy • niski poziom przestępczości i poczucie bezpieczeństwa mieszkańców • wysoki poziom opieki społecznej • zróżnicowana oferta kulturowa i rekreacyjna • silna współpraca jednostek budżetowych i organizacji pozarządowych 	<ul style="list-style-type: none"> • baza szkolnictwa średniego • baza przedszkolna • brak szerokiej i pełnej opieki w zakresie specjalistycznych porad medycznych np. ginekologia • struktura i poziom bezrobocia • niski poziom wykształcenia mieszkańców • wzrost zaległości mieszkańców w płatnościach za mieszkania komunalne • słaba informacja o poziomie kapitału społecznego gminy i jej walorów do zamieszkania na poziomie regionalnym
Szanse	Zagrożenia
<ul style="list-style-type: none"> • napływ przedsiębiorczych osób na teren gminy • poprawa bazy warsztatowej i sytuacji szkoły średniej, wsparcie szkolnictwa ponadgimnazjalnego • podniesienie poziomu edukacji • dostosowanie poziomu edukacji do potrzeb rynku pracy • napływ ludności • wzrost przyrostu naturalnego • unijne i inne dostępne środki 	<ul style="list-style-type: none"> • migracja ludności • dalsze pogarszanie się struktury demograficznej • upadek szkolnictwa średniego w gminie

Strategia Rozwoju Gminy Michałowo na lata 2014 – 2021

<p>finansowe na kształcenie ustawiczne i szkolenia dedykowane podnoszące kapitał ludzki w gminie</p> <ul style="list-style-type: none">• wykreowanie działań powstrzymujących proces wyludniania się miasta Michałowa i terenu gminy	
--	--

Źródło: opracowanie własne.

Obszar infrastruktury i środowiska naturalnego – składa się z infrastruktury technicznej: drogi, kanalizacja, wodociągi, Internet, budynki użyteczności publicznej, zagospodarowanie przestrzenne, tereny inwestycyjne oraz środowisko naturalne

Silne strony	Słabe strony
<ul style="list-style-type: none"> • nowy budynek Urzędu Miejskiego • dobry stan obiektów administracyjnych: świetlice, GOK, MOSiR, komenda policji • przygraniczne położenie gminy • zwodociągowania i skanalizowania gminy (dobrze rozwinięta sieć wodno-kanalizacyjna) • realizacja projektów z zakresu Internetu szerokopasmowego i turystyki • czyste i zdrowe powietrze • walory przyrodnicze • zdrowe i naturalne lasy • duży udział parków krajobrazowych na terenie gminy 	<ul style="list-style-type: none"> • zły stan dróg powiatowych i wojewódzkich łączących gminę z miastem Białystok • zaawansowanie wiekowe pojazdów straży pożarnej • brak pełnego zagospodarowania zbiornika Siemianówka • brak połączeń kolejowych • brak gazyfikacji gminy • niski poziom informacji w zakresie agroturystyki • brak pełnego dostępu do sieci szerokopasmowej • wysokie koszty energii elektrycznej • słabe gleby i niekorzystne warunki do vegetacji roślin
Szanse	Zagrożenia
<ul style="list-style-type: none"> • pozyskanie środków unijnych na inwestycje w infrastrukturę techniczną • pozyskanie środków na odnowienie parku samochodowego pojazdów straży pożarnej • uzbrojenie terenów inwestycyjnych pod zabudowę jednorodzinną oraz pod inwestycje przemysłowe i usługowe • pozyskanie środków na realizację nowych projektów z zakresu Internetu szerokopasmowego, turystyki, poprawy infrastruktury, energii odnawialnej, • opracowanie zmian planów zagospodarowania przestrzennego z uwzględnieniem budownictwa mieszkaniowego • rozwój budownictwa mieszkaniowego 	<ul style="list-style-type: none"> • brak inwestycji w drogi powiatowe i wojewódzkie przez zarządzających • działalność ruchów ekologicznych • brak wzrostu środków na obecne i nowe zadania delegowane gminie • dalszy brak inwestycji w infrastrukturę kolejową przez PKP

Źródło: opracowanie własne.

5. Główne wnioski z badań ankietowych przeprowadzonych w Gminie Michałowo

W ramach tworzenia dokumentu *Strategia Rozwoju Gminy Michałowo na lata 2014–2021* zostały przeprowadzone w okresie wrzesień–październik badania ankietowe wśród 329 respondentów. Zameldowanie na terenie gminy Michałowo wskazało 295 badanych mieszkańców, pozostałe osoby uczestniczące w badaniu mieszkają w gminie bez meldunku, bądź są jej sympatykami. Łącznie badana populacja stanowiła blisko 5% ogółu mieszkańców gminy Michałowo, co pozwala stwierdzić dużą wiarygodność przeprowadzonego badania.

W ankiecie należało ocenić poziom zaufania w gminie, działania poszczególnych organów publicznych oraz stopień zaspokojenia potrzeb. Poziom zaufania w gminie Michałowo oceniono jako średni. Mieszkańcy nie są względem siebie zbyt ufni. Przejawia się to między innymi ograniczoną współpracą pomiędzy nimi na rzecz poprawy panujących warunków w gminie. Stwierdzeniu, że mieszkańcy gminy współpracują na rzecz sołectwa bardziej niż na rzecz całej gminy również nadano średnią rangę, jednak wyższą niż w przypadku pozostałych badanych czynników. Oznacza to, że lokalna społeczność w większym stopniu interesuje się i dba o miejscowości, w których żyje, co jest też naturalne i związane z sąsiedzkimi związkami.

Kolejne pytanie dotyczyło oceny działania instytucji publicznych. Najwyżej ocenianymi instytucjami były te, które zaspokajają potrzeby kulturalno-rekreacyjne ludności. Największe uznanie przyznano Gminnemu Ośrodkowi Kultury (średnia 3,91), na drugim miejscu znalazł się Miejski Ośrodek Sportu i Rekreacji (średnia 3,82). Sprawność działania Urzędu Miejskiego w ocenie mieszkańców pozwoliła zająć trzecie miejsce, chociaż w ocenie samych mieszkańców miasta ocena była wyższa. Najgorzej w ocenie wypadł Zakład Gospodarki Komunalnej i Mieszkaniowej, uzyskując ocenę na poziomie dostatecznym, co powinno być sygnałem do przeprowadzania dodatkowej analizy tak odbiegającej oceny od pozostałych jednostek.

Respondentów zapytano także o ocenę poziomu zaspokojenia ich własnych potrzeb. Wypowiadali się na temat, czy gmina Michałowo stwarza im szansę realizacji planów i osiągnięcia satysfakcji w takich dziedzinach jak: kultura, rekreacja i wypoczynek, sport, ochrona zdrowia, oświata, pomoc społeczna, rozwój zainteresowań (hobby), rozwój zawodowy, bezpieczeństwo publiczne, komunikacja publiczna (PKS, prywatni przewoźnicy), znalezienie pracy, dostęp do sklepów przemysłowych oraz zakładów usługowych (np. fryzjerskich, kosmetycznych), elektroniczna komunikacja i dostęp do usług publicznych – e-urząd w Michałowie. Tutaj mieszkańcy najlepiej ocenili zaspokojenie potrzeb w zakresie dostępu do zakładów usługowych, sklepów a także rekreacji i wypoczynku. Problemy związane z miejscem pracy, rozwojem zawodowym czy ochrony zdrowia to te, które powinny być rozwiązywane w pierwszej kolejności. Bardziej dogłębna analiza w trzech głównych sferach: gospodarki, infrastruktury

Strategia Rozwoju Gminy Michałowo na lata 2014 – 2021

i środowiska naturalnego, społecznej potwierdziła konieczność rozwiązywania problemów w zakresie tworzenia warunków do powstawania nowych miejsc pracy, poprawy stanu dróg oraz zwrócenia większej uwagi na polepszenie dostępu do usług opieki zdrowotnej, co niestety nie zależy bezpośrednio od działań pracowników magistratu.

Rozwój gminy w latach 2014-2020 powinien koncentrować się na trzech głównych priorytetach:

- a) tworzenia dogodnych warunków do życia dla mieszkańców – odsetek wskazań 93%,
- b) przyciągania przedsiębiorczych ludzi, by tworzyli tutaj nowe miejsca pracy i jednocześnie się osiedlali – odsetek wskazań 40%,
- c) wspierania innowacyjności w każdej dziedzinie życia i gospodarki – odsetek wskazań 36%.

W realizacji wymienionych kierunków rozwoju mają być pomocne następujące walory gminy:

- a) baza oświatowa – odsetek wskazań 48,9%,
- b) środowisko przyrodnicze i krajobraz – odsetek wskazań 45,3%,
- c) dobre zarządzanie gminą – odsetek wskazań 36,8%,
- d) spokój i bezpieczeństwo mieszkańców – odsetek wskazań 36,8%,
- e) znaczne wpływy z przepompowni gazu w Kondratkach – odsetek wskazań 34 %.

6. Kierunki rozwoju Gminy Michałowo

6.1. Wizja i misja Gminy Michałowo

Wizja gminy Michałowo ukierunkowana została na mieszkańców, a także inne istoty żyjące w jej granicach. Podkreślono znaczenie działalności gospodarczej na poziomie lokalnym, a także globalnym z uwagi na zachodzące procesy społeczno-gospodarcze we współczesnym świecie.

WIZJA

Gmina Michałowo zapewniająca wysoką jakość życia i dogodne warunki do prowadzenia działalności gospodarczej w skali lokalnej i globalnej.

Misja jako cel nadrzędny, określa główne kierunki rozwoju gminy na najbliższe dekady, zatem przekracza okres realizacji niniejszej strategii. Pełni ona rolę „gwiazdy polarnej na nieboskłonie”, czy okrzyku bitewnego zagrzewającego do walki. Dla gminy Michałowo istotne jest bowiem podtrzymanie, a nawet dalszy wzrost zadowolenia mieszkańców z życia, a także wspieranie rozwoju przedsiębiorczości i dalsze inwestycje przyjazne środowisku.

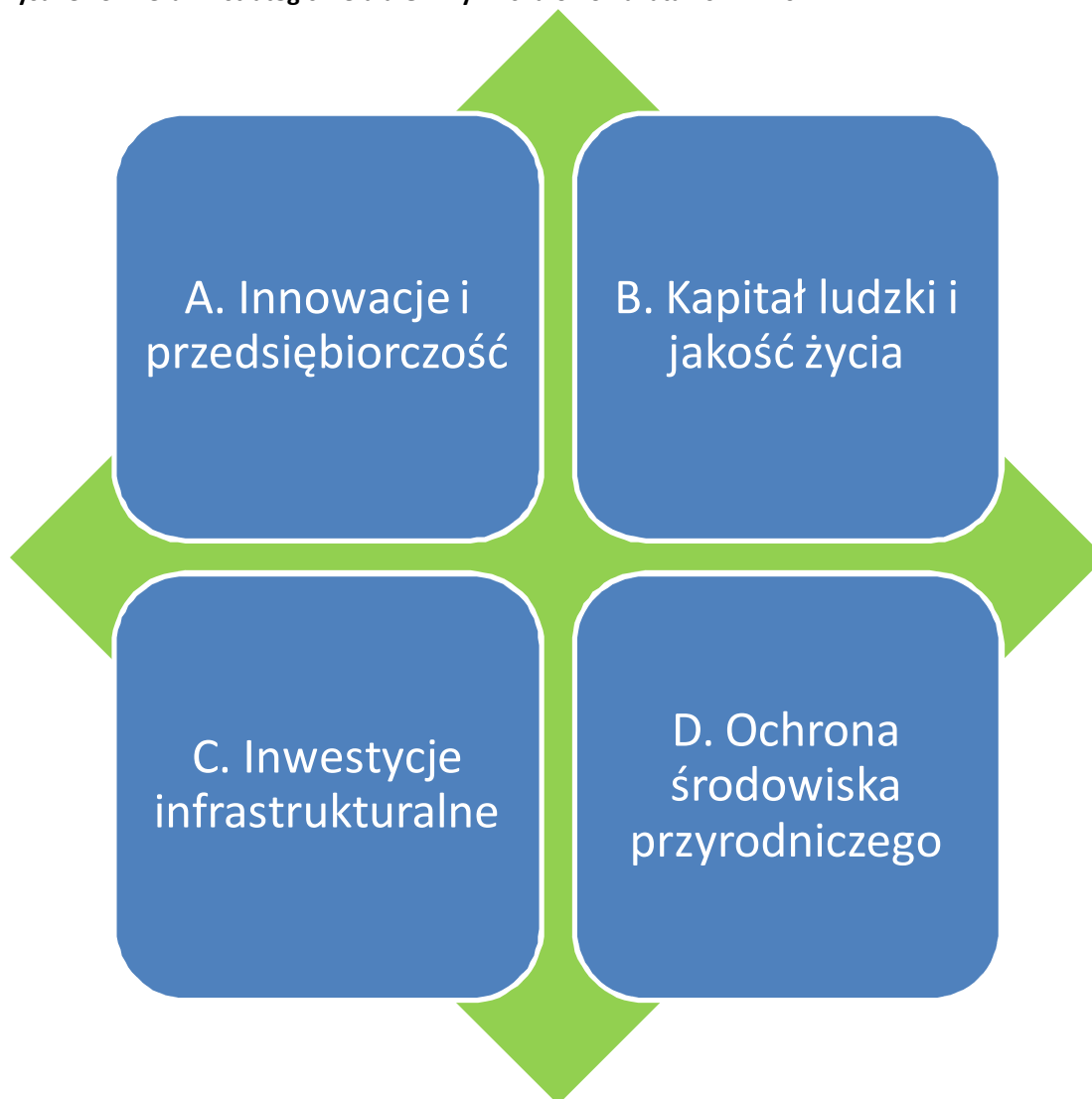
MISJA

Zadowolenie mieszkańców z życia: w przyrodniczo cennych obszarach, z dostępem do bazy społeczno-kulturalno-rekreacyjnej wraz z licznymi i różnorodnymi miejscami pracy, kreowanymi przez przedsiębiorcze i innowacyjne małe i średnie przedsiębiorstwa lokalne oraz zamiejscowe, przy wykorzystaniu technologii teleinformatycznych i przyjaznych środowisku.

6.2 Kierunki strategiczne i cele operacyjne

Sformułowanie kierunków strategicznych dla gminy Michałowo poprzedzone zostało wnikliwą analizą sytuacji społeczno-gospodarczej gminy, wykonaniem badań ankietowych wśród jej mieszkańców, przeprowadzonymi konsultacjami, a także strategicznymi kierunkami rozwoju Unii Europejskiej w nadchodzącej perspektywie finansowej. Unia Europejska ma się rozwijać na bazie inteligentnych specjalizacji, bazujących na innowacyjności i współpracy, przy dużej efektywności energetycznej i poszanowaniu przyrody. Problemy tworzenia miejsc pracy, szczególnie dla osób młodych, także stają się istotne w obliczu ostatnich zmian na europejskim rynku pracy. Kierunki strategiczne są powiązane ze sobą i wzajemnie oddziałują na siebie, dając dodatkowe efekty synergii. Do kierunków strategicznych zostały zapisane cele operacyjne.

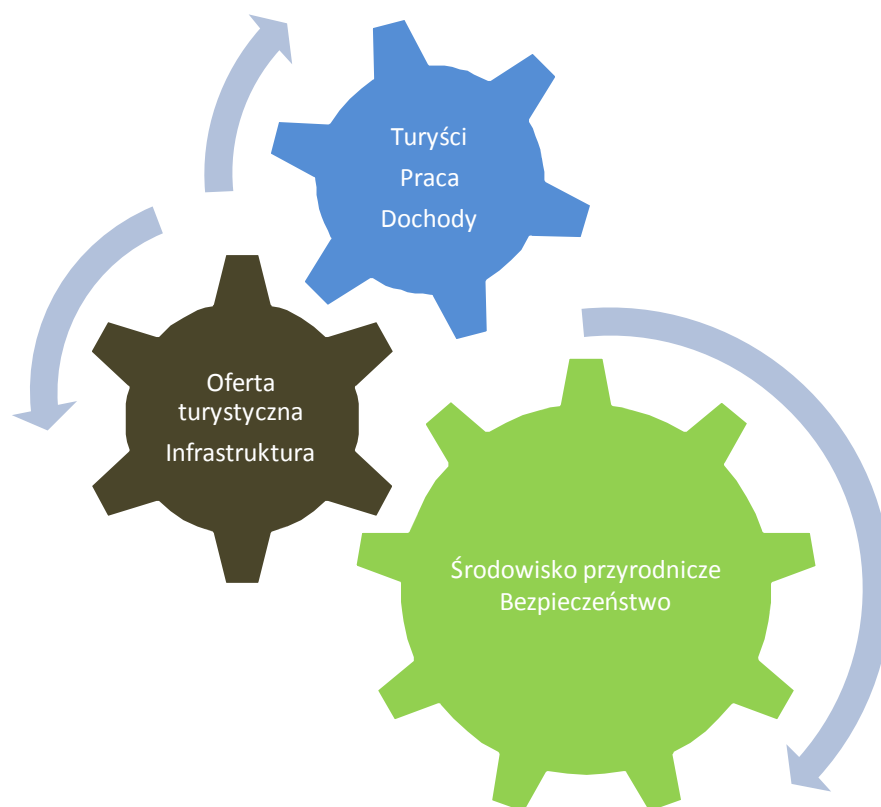
Rysunek 3. Kierunki strategiczne dla Gminy Michałowo na lata 2014 – 2021



Źródło: opracowanie własne.

Gmina Michałowo posiada naturalne warunki do rozwoju turystyki weekendowej, ekstremalnej, specjalistycznej (obserwacja ptaków przez ornitologów), a także rodzinnej, gdyż dysponuje dużymi obszarami lasów, zalewem w Siemanówce. Warunki przyrodnicze umożliwiają spędzanie czasu nad wodą czy inne formy aktywności jak jazda konna, wędrowki piesze czy jazda rowem. Te walory naturalne są wzmocnione przez duże bezpieczeństwo w gminie, czego efektem jest między innymi: życzliwość mieszkańców, otwartość i zaufanie, sprawnie działająca pomoc społeczna, brak większych patologii a także posiadanie komisariatu policji. Zostało to potwierdzone statystykami Komendy Policji Miejskiej w Białymstoku oraz przeprowadzonymi badaniami ankietowymi wśród mieszkańców gminy. Dodatkowo ofertę turystyczną uzupełnia infrastruktura hotelarsko–gastronomiczna (potrawy regionalne), produkty rękodzieła, obiekty architektoniczne kultu religijnego i nie tylko. Baza turystyczna i rekreacyjna a także gastronomiczna jest dalej rozwijana zarówno przez gminę (ostatnio został oddany do użytkowania basen miejski) jak i w mniejszym stopniu przez przedsiębiorców (np. baza noclegowa). Rozwój turystyki może wpłynąć na pobudzenie przedsiębiorczości lokalnej i innowacyjności w zakresie oferty turystycznej, produktowej a także marketingowej w związku z wykorzystaniem najnowszych technologii informacyjno–komunikacyjnych, które także zaplanowane jako dalsze inwestycje sprzyjające rozwojowi w gminie Michałowo. Aktywnie działająca sieć placówek kulturalnych pośrednio też wpływa na wzrost kapitału ludzkiego w gminie.

Rysunek 4. Powiązania strategiczne i wzajemne zależności w obszarze turystyki



Źródło: opracowanie własne.

Kierunki strategiczne zostały uszczegółowione na poziomie celów operacyjnych:

A. Innowacje i przedsiębiorczość

- A.1. Wspieranie rozwoju innowacji procesowych, technologicznych, marketingowych i organizacyjnych w gminie Michałowo
- A.2. Wspieranie rozwoju przedsiębiorczości wśród mieszkańców gminy Michałowo
- A.3. Przygotowanie oferty dla inwestorów oraz nowych mieszkańców gminy
- A.4. Współpraca z gminami partnerskimi i sąsiedzkimi
- A.5. Adaptacja terenów i budynków w gminie pod działalność gospodarczą

B. Kapitał ludzki i jakości życia

- B.1. Poprawa jakości infrastruktury społecznej dla dzieci w wieku 2 – 5 lat
- B.2. Podniesienie jakości kształcenia w oświacie
- B.3. Przygotowanie programów dla przedsiębiorców, osób wykluczonych społecznie i z grup zmarginalizowanych
- B.4. Podnoszenie kompetencji pracowników urzędu gminy, jednostek zależnych i wysoki poziom zarządzania publicznego
- B.5. Wsparcie promocji turystycznej i kulturalnej gminy oraz produktów regionalnych

C. Inwestycje infrastrukturalne

- C.1. Budowa nowoczesnej infrastruktury teleinformatycznej
- C.2. Poprawa jakości infrastruktury transportowej i wodno–kanalizacyjnej
- C.3. Rozwój bazy sportowo–rekreacyjnej o oddziaływaniu ponad lokalnym

D. Ochrona środowiska przyrodniczego

- D.1. Wzrost wykorzystania energii odnawialnej w gminie
- D.2. Przygotowanie planów ochrony przyrody i zagospodarowania uwzględniających prowadzenie działalności nieuciążliwej dla środowiska
- D.3. Szerzenie wiedzy o walorach środowiskowych i ochronie środowiska

Propozycje zadań i projektów zgłoszone w trakcie konsultacji społecznych:

1. budowa nowego przedszkola,
2. budowa i tworzenie ścieżek rowerowych,

Strategia Rozwoju Gminy Michałowo na lata 2014 – 2021

3. inwestycje z zakresu odnawialnych źródeł energii: pompy ciepła, solary, fotowoltaiki,
4. budowa targowiska,
5. stworzenie programu przyciągania inwestorów i mieszkańców do gminy,
6. utworzenie Centrum Produktu Lokalnego,
7. rewaloryzacja Parku Miejskiego i bulwary nad rzeką,
8. utworzenie Centrum Szkolenia Piłkarskiego,
9. szkolenia z zakresu samozatrudnienia i podnoszenia kwalifikacji,
10. rozwój infrastruktury turystycznej, sportów aktywnych i wędkarstwa na bazie zalewu Siemianówka,
11. budowa lotniska przy wsparciu władz krajowych i regionalnych,
12. budowa toru do szybkiej jazdy.

Lista zadań zgłoszonych w trakcie konsultacji społecznych nie obejmuje już zaplanowanych zadań inwestycyjnych. Planowane lub rozpoczęte projekty dobrze wpisują się w strategię gminy Michałowa, zostały one zawarte w Wieloletnim Planie Finansowym na lata 2013-2016.

Tabela 27. Zadania główne na najbliższe lata 2013-2016 uwzględnione w WPF

L.p.	Nazwa i cel	Okres realizacji		Jednostka odpowiedzialna lub koordynująca	Łączne nakłady finansowe	Limit zobowiązań	Suma limitów wydatków przyjętych w latach WPF
		od	do				
Wydatki majątkowe					21 440 467	21 440 467	21 440 467
1.	Budowa stadionu piłkarskiego z nawierzchnią sztuczną	2013	2014	Urząd Miejski w Michałowie	2 500 000	2 500 000	2 500 000
2.	Gmina Michałowo przyjazna środowisku - zastosowanie OZE w budynkach użyteczności publicznej	2013	2014	Gmina Michałowo	3 406 647	3 406 647	3 406 647
3.	Przeciwdziałanie wykluczeniu cyfrowemu na terenie gminy Michałowo	2012	2015	Urząd Miejski w Michałowie	1 215 904	1 215 904	1 215 904
4.	Rozwój infrastruktury turystycznej i rekreacyjnej w Gminie Michałowo	2013	2014	Urząd Miejski w Michałowie	5 617 916	5 617 916	5 617 916
5.	Tereny inwestycyjne Gminy Michałowo - BACHURY	2014	2015	Urząd Miejski w Michałowie	3 000 000	3 000 000	3 000 000
6.	Tereny inwestycyjne Gminy Michałowo - SOKOLE	2015	2016	Urząd Miejski w Michałowie	5 000 000	5 000 000	5 000 000
7.	Warsztatownia SOKOLE	2014	2015	Urząd Miejski w Michałowie	700 000	700 000	700 000

Zródło: Wieloletnia Prognoza Finansowa, Gmina Michałowo.

6.3. Zestawienie zadań do realizacji w ramach strategicznych kierunków rozwoju gminy Michałowo

Na podstawie diagnozy gminy Michałowo, przeprowadzonych badań wśród mieszkańców, konsultacji społecznych, na których zgłaszano nowe projekty dokonano przyporządkowania działań do celów operacyjnych. Z uwagi na brak zatwierdzonego Regionalnego Programu Operacyjnego, a także innych programów unijnych i nowej Strategii województwa podlaskiego nie wszędzie możliwe było wskazanie precyzyjne działań. Jest to też uwarunkowane ograniczeniami finansowymi gminy i brakiem pewności pozyskania środków ze źródeł zewnętrznych. Warto wskazać, że część zadań nie leży bezpośrednio w kompetencjach gminy, czego przykładem mogą być inwestycje infrastrukturalne w drogi powiatowe i wojewódzkie, a także tak strategiczne decyzje jak podstrefy ekonomiczne czy budowa lotniska regionalnego w Topolanach. Znacząca też liczba zadań wymaga ścisłej współpracy nie tylko Urzędu Miejskiego w Michałowie ale także jednostek mu podległych, lokalnych stowarzyszeń, instytucji edukacyjnych, w tym uczelni wyższych czy szerzej władz powiatowych i wojewódzkich. Jest w tym zakresie duża świadomość ze strony władz gminy jak i mieszkańców. Bardzo ważnym elementem będzie też elastyczne dostosowywanie się do nowych możliwości, które pojawią się w okresie realizacji niniejszej strategii, stąd wykaz zadań nie można uznawać jako zamknięty.

Przedstawiony układ tabelaryczny zawiera w nagłówku tabeli strategiczny kierunek rozwoju gminy, zostały wyróżnione cztery, następnie cele operacyjne i w ramach każdego celu operacyjnego zostały wpisane zadania. Najwięcej zadań jest w dwóch obszarach strategicznych: **Innowacje i przedsiębiorczość** oraz w obszarze **Kapitał ludzki i jakość życia**, wynika to bowiem z konieczności dalszego rozwoju gospodarczego gminy Michałowo, a także inwestycji w kapitał ludzki.

Strategiczny kierunek rozwoju:	
A. Innowacje i przedsiębiorczość	
Cel operacyjny	Proponowane zadania/działania
A.1. Wspieranie rozwoju innowacji procesowych, technologicznych, marketingowych i organizacyjnych w gminie Michałowo	A.1.1 Utworzenie Centrum Produktu Lokalnego
	A.1.2 Wspieranie transferu wiedzy i innowacji w mikroprzedsiębiorstwach i małych firmach z terenu gminy
	A.1.3 Nawiązanie współpracy z ośrodkami edukacyjnymi i instytucjami otoczenia biznesu
	A.1.4 Promowanie innowacyjności wśród mieszkańców
	A.1.5 Rozwój gminy uwzględniający inteligentne specjalizacje („smart specialization”)
A.2. Wspieranie rozwoju przedsiębiorczości wśród mieszkańców gminy Michałowo	A.2.1 Szkolenia z zakresu przedsiębiorczości i kreatywności
	A.2.2 Wspieranie postaw przedsiębiorczych wśród mieszkańców gminy
	A.2.3 Wzmocnienie edukacji przedsiębiorczej w oświacie
	A.2.4 Organizowanie punktów porad prawnych i ekonomicznych w gminie
	A.2.5 Starania na rzecz wznowienia rękodziela ludowego i zapomnianych zawodów
A.3 Przygotowanie oferty dla inwestorów oraz nowych mieszkańców gminy	A.3.1 Przygotowanie terenów w PZP pod zabudowę jednorodzinną
	A.3.2 Promocja gminy Michałowo jako miejsca do życia
	A.3.3 Opracowanie planu ulg dla inwestorów lokalnych i zewnętrznych
	A.3.4 Przygotowywanie planów zagospodarowania przestrzennego gminy uwzględniającego potrzeby inwestycyjne gminy
	A.3.5 Budowanie pozytywnego wizerunku gminy jako przyjaznej przedsiębiorcom
A.4 Współpraca z gminami partnerskimi i sąsiedzkimi	A.3.1. Współpraca z gminami partnerskimi
	A.3.2 Współpraca z gminami sąsiadującymi
	A.3.3 Współpraca lokalna z gminami z Białorusi
	A.3.4 Inicjowanie spotkań gospodarczych z krajowymi i zagranicznymi inwestorami i izbami gospodarczymi
A.5 Adaptacja terenów i budynków w gminie pod działalność gospodarczą	A.4.1. Remonty i adaptacja budynków gminnych pod działalność gospodarczą
	A.4.2. Budowa targowiska w Michałowie
	A.4.3 Wspieranie działań w zakresie powstania podstrefy ekonomicznej w gminie Michałowo

Strategiczny kierunek rozwoju: B. Kapitał ludzki i jakość życia	
Cel operacyjny	Proponowane zadania/działania
B.1. Poprawa jakości infrastruktury społecznej dla dzieci w wieku 2 – 5 lat	B.1.1. Rozbudowa lub budowa przedszkola
	B.1.2 Zakup nowych pomocy przedszkolnych
	B.1.3 Budowa placu zabaw i wodnych dla dzieci
B.2. Podniesienie jakości kształcenia w oświacie	B.2.1 Podniesienie poziomu edukacji
	B.2.2 Zakup nowoczesnych pomocy dydaktycznych
	B.2.3 Remonty placówek edukacyjnych
	B.2.4 Wsparcie materialne dla uczniów z rodzin ubogich oraz szczególnie uzdolnionych
	B.2.5 Ukierunkowane kształcenie zgodne z potrzebami rynku obecnymi i przyszłymi
B.3. Przygotowanie programów dla przedsiębiorców, osób wykluczonych społecznie i z grup zmarginalizowanych	B.3.1 Współpraca w zakresie organizacji szkoleń zawodowych w zakresie bieżących potrzeb rynkowych
	B.3.2 Organizacja staży i praktyk przez szkoły
	B.3.3 Pozyskiwanie zewnętrznych środków finansowych celem wsparcia osób wykluczonych
B.4 Podnoszenie kompetencji pracowników urzędu gminy, jednostek zależnych i wysoki poziom zarządzania publicznego	B.4.1 Opracowanie programów szkoleń pracowników w administracji
	B.4.2 Kształtowanie i wspieranie organizacyjnego uczenia się w administracji, poprzez orientację na zewnątrz, współpracę z mieszkańcami
	B.4.3 Formułowanie celów strategicznych i operacyjnych dla poszczególnych jednostek organizacyjnych gminy
B.5 Wsparcie promocji turystycznej i kulturalnej gminy oraz produktów regionalnych	B.5.1 Promowanie imprez kulturalnych organizowanych na terenie gminy w województwie podlaskim i w kraju
	B.5.2 Promowanie szlaków pieszych, rowerowych i konnych w gminie
	B.5.3 Intensyfikacja działań turystycznych i organizacjami turystycznymi szczebla regionalnego, krajowego i międzynarodowego
	B.5.4 Promowanie turystyki weekendowej, rodzinnej i specjalistycznej (niszowej)
	B.5.5 Wirtualizacja atrakcji turystycznych w gminie
	B.5.6 Promocja produktów regionalnych

Strategiczny kierunek rozwoju: C. Inwestycje infrastrukturalne	
Cel operacyjny	Proponowane zadania/działania
C.1. Budowa nowoczesnej infrastruktury teleinformatycznej	C.1.1 Przeciwdziałanie wykluczeniu cyfrowemu na terenie gminy Michałowo
	C.1.2 Utworzenie punktów dostępowych na terenie gminy
	C.1.3 Wprowadzenie w szerszym wymiarze a-administracji do urzędów i innych jednostek publicznych z terenu gminy
C.2. Poprawa jakości infrastruktury komunikacyjnej i wodno–kanalizacyjnej	C.2.1 Modernizacja dróg krajowych i powiatowych
	C.2.3 Modernizacja dróg gminnych
	C.2.4 Budowa ulic
	C.2.4 Budowa chodników
	C.2.5 Budowa i tworzenie ścieżek rowerowych
	C.2.6 Wsparcie dla budowy lotniska
	C.2.7 Modernizacja i rozbudowa infrastruktury wodno–kanalizacyjnej
	C.2.8 Infrastruktura oczyszczalni
C.3. Rozwój bazy sportowo – rekreacyjnej o oddziaływaniu ponad lokalnym	C.3.1 Rewaloryzacja Parku Miejskiego i bulwary nad rzeką
	C.3.2 Rozwój terenów wokół zalewu Siemianówka
	C.3.3 Wspieranie działań w kierunku powstania Centrum Szkolenia Sportowego
	C.3.4 Wsparcie na rzecz budowy stadionu piłkarskiego z naturalną i sztuczną nawierzchnią oraz bazy noclegowej
	C.3.6 Rozbudowa bazy hotelarsko – gastronomicznej między innymi w oparciu o PPP
	C.3.7 Budowa toru do szybkiej jazdy

Strategiczny kierunek rozwoju: D. Ochrona środowiska przyrodniczego	
Cel operacyjny	Proponowane zadania/działania
D.1. Wzrost wykorzystania energii odnawialnej w gminie i ochrona przyrody w gminie	D.1.1 Wspieranie inwestycji z zakresu odnawialnych źródeł energii: pompy ciepła, instalacje solarne i fotowoltanika
	D.1.2 Polepszenie bazy transportu specjalistycznego w OSP
	D.1.3 Wspieranie i promowanie budownictwa pasywnego w gminie
D.2. Przygotowanie planów ochrony przyrody i zagospodarowania uwzględniających prowadzenie działalności nieuciążliwej dla środowiska	D.2.1. Przygotowanie planów zagospodarowania przestrzennego gminy
	D.2.2. Opracowanie planów ochrony przyrody
	D.2.3 Współuczestnictwo w opracowaniu planów zgodnych z rozwojem Puszczy Białowieskiej i Knyszyńskiej
D.3. Szerzenie wiedzy o walorach środowiskowych i ochronie środowiska	D.3.1. Wspieranie kształcenia dzieci i młodzież z zakresu ochrony środowiska
	D.3.2 Promowanie ekologicznych postaw wśród mieszkańców gminy m. in. poprzez segregację śmieci
	D.3.3 Działania partnerskie z innymi podmiotami z zakresu segregacji odpadów
	D.3.4 Wspólne akcje sadzenia lasów w partnerstwie Nadleśnictwa Żednia i Gminnego Zespoły Szkół
	D.3.5. Współpraca z podmiotami w zakresie gospodarki odpadów komunalnych

6.4. Źródła finansowania inwestycji

Główne źródło finansowania rozwoju w gminie pochodzi z budżetu unijnego. Środki własne na inwestycje w gminie też odgrywają znaczącą rolę i stanowią one wkład od 20 do ponad 40% każdej inwestycji. Gmina Michałowo może liczyć na uzyskanie dodatkowego wsparcia na inwestycje z programu dla Polski Wschodniej.

W nowej perspektywie 2014-2020 zaplanowano sześć programów krajowych:

- Infrastruktura i Środowisko
- Inteligentny Rozwój
- Wiedza Edukacja Rozwój
- Polska Wschodnia
- Polska Cyfrowa
- Pomoc Techniczna

Bardziej szczegółowe wskazanie źródeł finansowania w związku z końcem obecnej perspektywy finansowej lata 2007-2013 i brakiem zatwierdzonych dokumentów programowych, a w szczególności projektów i zasad naborów jest niemożliwe. Dlatego zostały obecnie wskazane nieunijne źródła finansowania zadań z projektów realizowanych przez ministerstwa lub inne organizacje krajowe i międzynarodowe, których perspektywa finansowa wykracza poza rok 2013 lub są to projekty cykliczne. Warto podkreślić, że występuje duża zmienność w zakresie projektów, innych niż unijne, co wynika głównie z bardziej elastycznego dostosowania się do bieżących potrzeb i niestety mniejszych środków finansowych.

Wybrane źródła finansowania projektów:

1. Fundusze norweskie i EOG 2009–2014 w zakresie programów środowiskowych, kulturalnych i edukacyjnych
2. Ministerstwo Pracy i Polityki Społecznej w zakresie przykładowych działań:
 - a) „Świetlica – Dzieci – Praca” na rzecz wsparcia dziecka i rodziny w gminie w latach 2011 -2015,
 - b) „Wsparcie rodzin zastępczych i rodzinnych domów dziecka”,
3. Ministerstwo Kultury i Dziedzictwa Narodowego, konkursy z programu:
 - a) Fundusz Promocji Twórczości, w tym stypendia z Funduszu Promocji Twórczości,
 - b) Program Wieloletni KULTURA +, a w nim dwa priorytety „Digitalizacja” oraz „Biblioteka+. Infrastruktura bibliotek”,

4. Polsko-Niemiecka Współpraca Młodzi oferuje możliwość dofinansowania spotkań młodzieży o charakterze sportowym, edukacyjnym,
5. Międzynarodowy Fundusz Wyszehradzki w zakresie działalności kulturalnej, edukacyjnej, naukowej,
6. Ministerstwo Sportu i Turystyki m. in. w zakresie dofinansowanie delegacji zagranicznych,
7. Rządowy program „Wyprawka szkolna 2012”, który pozwala rodzinom wielodzietnym ubiegać się o refundację części kosztów zakupu podręczników bez względu na wysokość dochodów (kolejne jego edycje),
8. Ministerstwo Spraw Zagranicznych oferuje dwa cykliczne projekty:
 - a) Konkursy na zadania Polska pomoc rozwojowa,
 - b) Współpraca z Polonią i Polakami z zagranicy.
9. Ministerstwo Administracji i Cyfryzacji kontynuuje w latach 2012–2015 Narodowy Program Przebudowy Dróg Lokalnych.

Oprócz wyżej wymienionych projektów liczne fundacje krajowe jak i jednostki administracji publicznej szczebla krajowego, regionalnego i lokalnego organizują różne konkursy, akcje promocyjne, w których również warto uczestniczyć w celu promocji określonych postaw w gminie, aktywizacji ludności, wymiany kulturowej czy promocji gminy.

7. Promocja gminy Michałowo

Obecne działania z zakresu promocji gminy na tle sąsiadujących gmin są widoczne w mediach, dobrze zorganizowane, spójne wewnętrznie i budujące pozytywny wizerunek gminy. Gmina wykorzystuje liczne narzędzia i środki od wydawania co miesiąc Gazety Michałowa, stron internetowych Urzędu Miejskiego i innych jednostek organizacyjnych gminy aktualizowanych na bieżąco, wywiadów w mediach szczebla krajowego i regionalnego w prasie, telewizji i radiu, dystrybuowaniu własnych folderów i gadżetów, po organizację licznych imprez kulturalnych i sportowych.

Dalsze działania promocyjne warto skoncentrować z podziałem na główne grupy odbiorców:

- obecni mieszkańcy,
- nowi (potencjalni) mieszkańcy,
- inwestorzy (przedsiębiorcy),
- turyści.

Działania promocyjne w zakresie obecnych mieszkańców należy ocenić bardzo wysoko, co zostało potwierdzone w ankiecie badawczej. W obliczu problemów demograficznych, czyli niekorzystnej struktury demograficznej, należy skierować aktywność promocyjną na przyciągnięcie nowych mieszkańców, szczególnie tych przedsiębiorczych, a także inwestorów. Ważnym celem będzie też utrzymanie dotychczasowej dobrej oceny u mieszkańców, wysokiego poziomu zadowolenia i poczucia dumy i satysfakcji z mieszkania w gminie Michałowo.

W zakresie nowych mieszkańców warto podkreślać doskonałą infrastrukturę kulturalną, rekreacyjną, niezłą bazę edukacyjną i bezpieczeństwo jak na małe miasteczko, położone w pobliżu terenów leśnych, z dostępem do dwóch zbiorników wodnych. Gmina powinna czynić prace przygotowawcze pod nowe tereny inwestycyjne na zabudowę rodzinną jak i rekreacyjną. Warto kreować miasto Michałowo i gminę jako miejsce idealne do zamieszkania nie tylko na poziomie województwa ale i całego kraju.

Brak większych inwestorów, zakładów produkcyjnych i usługowych w gminie powinien skłaniać do większej aktywności ukierunkowanej na pozyskanie inwestycji dających miejsca pracy w gminie. Z punktu widzenia inwestora najważniejszymi czynnikami decydującymi o lokalizacji inwestycji w gminie są odpowiednio według wskazań: bliskość głównych dróg (73,6%), współpraca z władzami gminy (66%), dogodne położenie w stosunku do odbiorców (64,2%), pozytywne nastawienie ludzi wobec pracy (61,2%) oraz niskie koszty pracy (58,8%), łatwość pozyskania wykwalifikowanych robotników (58,8%) oraz dostępność szerokiej informacji o tym

terenie (54,9%)¹⁴. W tym celu należy dbać o dobre relacje inwestorskie z potencjalnymi przedsiębiorstwami gotowymi inwestować w rozwój firm i budowę nowych zakładów, biur, tak by ostatecznie powstawały nowe miejsca pracy. W gminie warto w ramach kontaktu z inwestorem:

- przygotować oferty lokalizacji pod inwestycje,
- wspólnie pokazać w terenie miejsca inwestycyjne,
- wspomóc merytorycznie w uzyskaniu zezwoleń,
- udzielić pomocy w kontaktach z organami szczebla gminnego, powiatowego oraz innych urzędów,
- posiadać niezbędne aktualne informacje statystyczne o gminie,
- intensyfikować współpracę z organizacjami z Białorusi,
- organizować we współpracy z Ambasadą Białoruską, uczelniami wyższymi, np. Politechniką Białostocką, organizacjami przedsiębiorców sesji gospodarczych, promocji wymiany handlowej.

Zakres informacji o gminie:

- rynek pracy wraz ze strukturą,
- opis lokalizacji wraz z charakterystyką i parametrami technicznymi dostępnych mediów: sieci wodociągowej, kanalizacyjnej, elektrycznej, telekomunikacyjnej,
- warunki socjalno-mieszaniowe,
- stan własności aktualne plany zagospodarowania i/lub plany ochrony przyrody.

Dodatkowo należy promować przedsiębiorczość wśród młodzieży i mieszkańców gminy, czego przykładem mogą być działania:

- współorganizowanie szkoleń z zakresu przedsiębiorczości,
- propagowanie elastycznych form zatrudnienia,
- przygotowanie zbioru dobrych praktyk firm wywodzących się z terenów wiejskich lub małych miasteczek tzw. Best Practice,
- szkolenia z zakresu pracy zdalnej i wykorzystanie technologii ICT,
- organizacja kursów językowych: rosyjski, angielski i innych języków (np. białoruski),
- podkreślenie i wskazanie przewagi i korzyści nad innymi gminami.

¹⁴ B. Domański, *Kapitał zagraniczny w przemyśle Polski. Prawidłowości rozmieszczenia, uwarunkowania i skutki*, Instytut Geografii i Gospodarki Przestrzennej UJ, Kraków, 2001, s. 428.

Wskazania nie sumują się do 100%, gdyż można było dokonywać wielokrotnego wyboru.

Strategia Rozwoju Gminy Michałowo na lata 2014 – 2021

Przykładowe działania związane z dotychczas prowadzonymi imprezami kulturalnymi, sportowymi i rekreacyjnymi:

- zorganizowanie transportu dla osób starszych, samotnych z terenu gminy, a nawet z Białegostoku dla grup niezorganizowanych, osób o mniejszych dochodach,
- rozszerzenie zasięgu prowadzenia konkursów o inne powiaty, a nawet poziom województwa (np. z zakresu wiedzy o grzybach, runie leśnym itd),
- rejestracja produktów lokalnych z gminy Michałowo i uzyskanie certyfikatów, np. przetwory z grzybów, jagód, czy szerzej runa leśnego,
- stworzenie internetowego/multimedialnego albumu, przewodników o grzybach,
- propagowanie zdrowotnych właściwości runa leśnego i ziół,
- organizacja zawodów w zbieraniu runa leśnego itd..

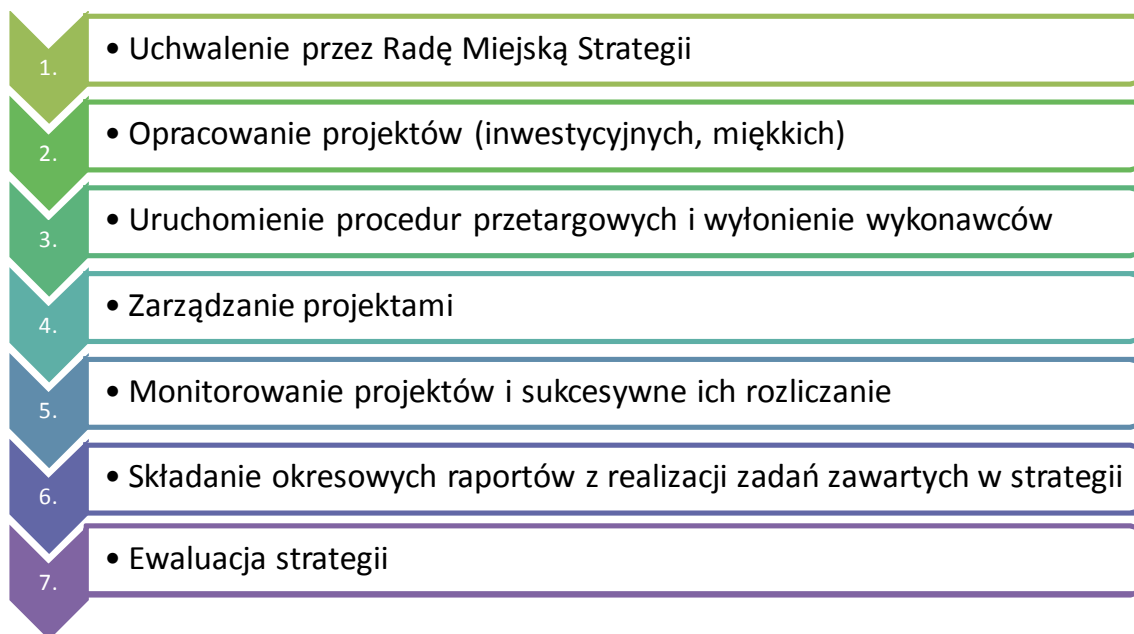
Działania skierowane do mieszkańców gminy:

- dotychczasowe promowanie działalności kulturalnej i rekreacyjnej w gminie,
- utrzymanie i wprowadzanie innowacji marketingowych w kontaktach z mieszkańcami poprzez technologie ICT,
- budowanie klimatu współpracy i zaufania wśród mieszkańców gminy Michałowo,
- propagowanie ochrony środowiska, np. segregacja odpadów, zalesienia (m. in. włączenie uczniów szkół do akcji),
- organizowanie spotkań przedstawicieli urzędu gminy w poszczególnych sołectwach w zakresie nowych projektów, problemów, przedstawienia strategii rozwoju gminy,
- bieżące przeprowadzanie badań ankietowych, w tym dedykowanych grup o odpowiednich charakterystykach społeczno–demograficznych,
- włączenie się gminy w działalność ekologiczną i turystyczną na szczeblu wojewódzkim, krajowym i międzynarodowym poprzez realizację wspólnych projektów, uzyskania członkostwa w związkach i stowarzyszeniach – te działania będzie też dotyczyło potencjalnych turystów jak i inwestorów.

Zarys działań promocyjnych warto doprecyzować o konkretne cele do osiągnięcia i wskaźniki, które będą wskazywały o jego realizacji.

8. System wdrażania, monitorowania i ewaluacji strategii

Strategia rozwoju jest dokumentem długookresowym, a przez to ponadkadencyjnym. Zawarte cele i pogramy działań są często ze sobą wzajemnie powiązane i angażują zasoby finansowe, rzeczowe i ludzkie gminy na okresy kilkuletnie. Dlatego proces wdrażania jest złożonym przedsięwzięciem, wymagającym dobrej koordynacji i komunikacji z otoczeniem. Długookresowy charakter strategii wymaga ponadto bieżącego śledzenia zmian prawnych oraz procesów gospodarczych i społecznych zachodzących nie tylko w gminie ale i w regionie, tak by w kolejnych okresach planistycznych elastycznie dostosowywać cele do priorytetów w zakresie uzyskiwania zewnętrznych środków finansowych i ich realnych możliwości pozyskania. Wdrożenie Strategii Rozwoju Gminy Michałowo na lata 2014-2021 powinno składać się z kolejnych etapów, które zostały zamieszczone na schemacie.



Celem realizacji strategii gminy konieczne jest przydzielenie odpowiedzialności za poszczególne zadania i jej koordynacja. Z uwagi na liczne jednostki podległe gminie oraz własnych pracowników urzędu, przypisanie zadań będzie umożliwiało przeprowadzenie monitorowania i ewaluacji oraz sprawniejsze wdrożenie.

Realizacja strategii opiera się też na jej systematycznym monitoringu, który zawiera liczne wskaźniki ilościowe. Do pierwszego kierunku strategicznego **Innowacje i przedsiębiorczość** pomocne będą wskaźniki:

- liczba powstałych nowych przedsiębiorstw,

- liczba pracujących mieszkańców gminy,
- liczba odbytych spotkań z inwestorami,

Kolejny kierunek strategiczny **Kapitał ludzki i jakość życia** będzie opierał się na wskaźnikach:

- liczba osób uczestniczących w szkoleniach,
- liczba zrefundowanych przez gminę wizyt u lekarzy specjalistów,
- wyniki egzaminacyjne uczniów szkoły gminnej,
- liczba miejsc w przedszkolach.

Trzeci kierunek strategiczny **Inwestycje infrastrukturalne** będzie monitorowany przez:

- powierzchnia terenów inwestycyjnych pod budownictwo jednorodzinne,
- powierzchnia uzbrojonych terenów inwestycyjnych pod działalność gospodarczą,
- liczba kilometrów wyremontowanych dróg.

Czwarty kierunek działań strategicznych **Ochrona środowiska przyrodniczego** będzie monitorowany za pomocą wskaźników:

- wydatki na ochronę środowiska w gminie,
- liczba zamontowanych urządzeń przyjaznych środowisku (kolektory słoneczne, źródła fotowoltaniczne, pompy ciepła),
- wielkość obszarów posiadających Plany Ochrony Przyrody,
- powierzchnia terenów obsadzonych lasami.

Każdego kalendarzowego roku pracownicy urzędu gminy i jednostek jej podległych będą wskazywali na stan realizacji strategii gminy na sesji Rady Miejskiej. Analizie będą poddawane sukcesy jak i błędy w realizacji strategii.

Spis rysunków

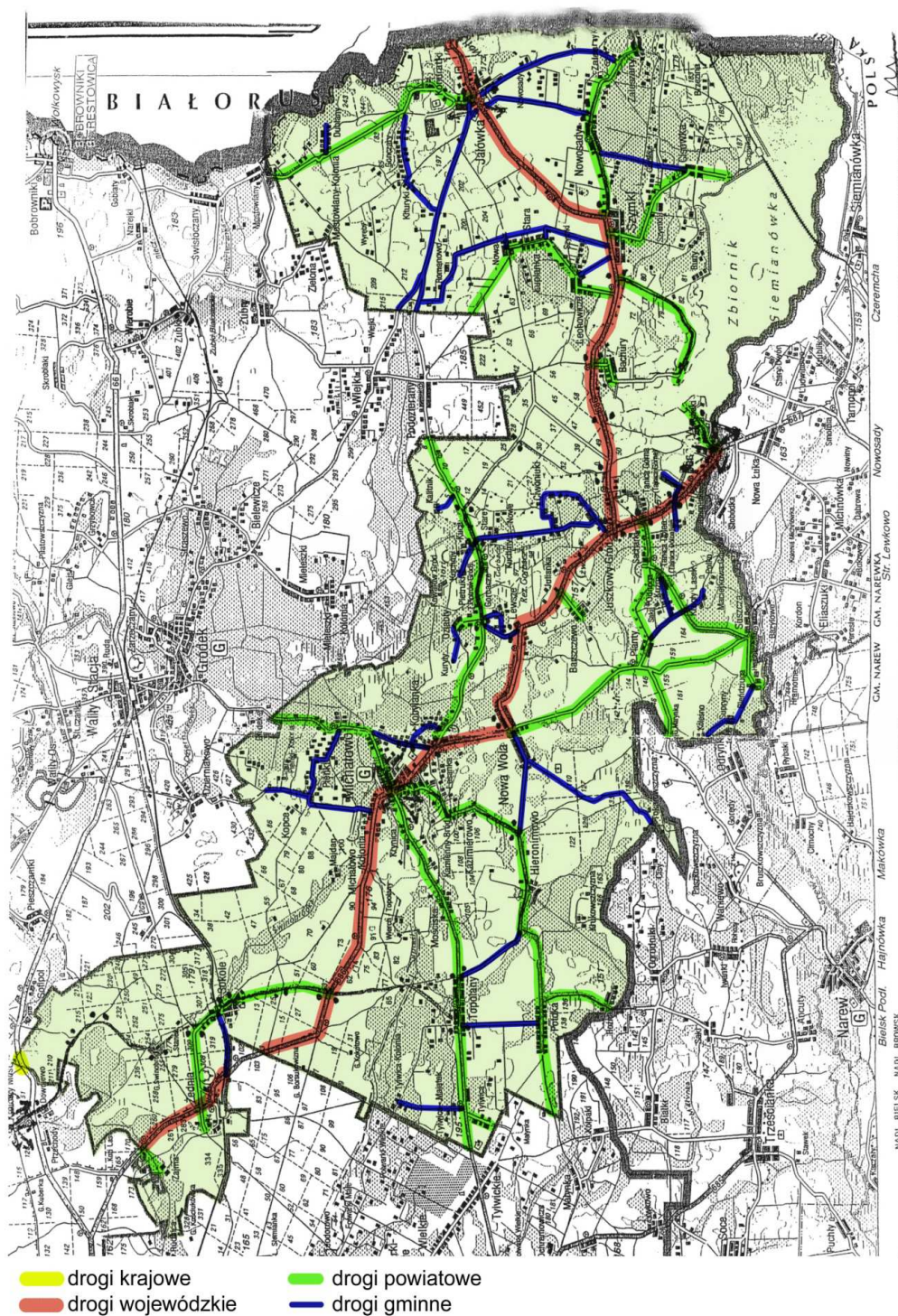
Rysunek 1. Struktura dochodów w 2012 roku.....	42
Rysunek 2. Struktura wydatków w 2012 roku.....	43
Rysunek 3. Kierunki strategiczne dla Gminy Michałowo na lata 2014 – 2021.....	52
Rysunek 4. Powiązania strategiczne i wzajemne zależności w obszarze turystyki.....	53

Spis tabel

Tabela 1. Lesistość Gminy Michałowo	10
Tabela 2. Wskaźnik obciążenia demograficznego.....	12
Tabela 3. Miejsce zamieszkania i zameldowania na dzień 31.12 2010 r.....	12
Tabela 4. Dynamika zmian liczby ludności w poszczególnych miejscowościach Gminy Michałowo w latach 1970 – 2011.....	13
Tabela 5. Liczba oddziałów i uczniów gimnazjum.....	16
Tabela 6. Liczba oddziałów i uczniów w szkole podstawowej.....	16
Tabela 7. Kadra pedagogiczna w Gminnym Zespole Szkół w Michałowie	16
Tabela 8. Liczba uczniów w Zespole Szkół w Michałowie w roku szkolnym 2010/2011.....	17
Tabela 9. Liczba uczniów w Zespole Szkół w Michałowie w roku szkolnym 2012/2013.....	17
Tabela 10. Liczba nauczycieli w Zespole Szkół w Michałowie	18
Tabela 11. Wychowanie przedszkolne w roku szkolnym 2010/11.....	19
Tabela 12. Odpady komunalne zebrane selektywnie w 2011 r.[tony]	23
Tabela 13. Liczba wydarzeń organizowanych lub współorganizowanych przez Gminny Ośrodek Kultury w Michałowie	24
Tabela 14. Rodzaj pomocy w latach 2009-2012.....	25
Tabela 15. Świadczenia rodzinne w latach 2009 – 2012.....	26
Tabela 16. Szkolenia współorganizowane przez MGOPS w Michałowie	27
Tabela 17. Bezpieczeństwo w gminie Michałowo w latach 2009-2011.....	28
Tabela 18. Bezpieczeństwo w wybranych gminach w roku 2011 r.....	28
Tabela 19. Interwencje w latach 2009 – 2012 (do końca września)	29
Tabela 20. Długości i rodzaj nawierzchni dróg w gminie Michałowo z podziałem na krajowe i wojewódzkie.....	30
Tabela 21. Bezrobocie w Gminie Michałowo na koniec roku z uwzględnieniem kobiet	35
Tabela 22. Bezrobocie w Gminie Michałowo (stan na 30.06.2012 r.)	35
Tabela 23. Liczba gospodarstw rolnych wg powierzchni w ha fizycznych	36
Tabela 24. Liczba zwierząt i liczba siedzib stad utrzymujących dany gatunek zwierząt wg. Centralnej Bazy Danych IRZ prowadzonej przez ARiMR stan na dzień 01.01.2013 r.	37
Tabela 25. Liczba koni i ogierów w 2012 roku.....	37
Tabela 26. Główni pracodawcy na terenie Gminy Michałowo.....	38
Tabela 27. Zadania główne na najbliższe lata 2013-2016 uwzględnione w WPF	55
Tabela 28. Bezrobocie w gminie Michałowo w latach 2009 - 2012.....	70
Tabela 29. Sytuacja finansowa w świetle Wieloletniego Planu Finansowego	71
Tabela 30. Dochody gminy Michałowo w latach 2009- 2012.....	72
Tabela 31. Wydatki gminy Michałowo w latach 2009- 2012.....	73

Dodatkowe mapy i tabele

Drogi na terenie gminy Michałowo- według kategorii



Mapa. Sieć drogowa w Gminie Michałowo

Strategia Rozwoju Gminy Michałowo na lata 2014 – 2021

Tabela 28. Bezrobocie w gminie Michałowo w latach 2009 - 2012

Lp.	Wyszczególnienie	31.12.2009	31.12.2010	31.12.2011	30.06.2012
1.	Liczba bezrobotnych ogółem	429	455	434	402
	w tym:				
	– kobiety	180	192	199	166
	– osoby z prawem do zasiłku	54	55	59	60
	– osoby w okresie do 12 miesięcy od dnia ukończenia nauki	31	30	17	20
	– w tym, które ukończyły szkołę wyższą, do 27 roku życia	brak danych	10	5	6
	– długotrwale bezrobotni	216	255	258	228
	– powyżej 50 roku życia	96	127	118	103
	– bez kwalifikacji zawodowych	155	158	159	148
	– bez doświadczenia zawodowego	135	134	129	123
	– które po odbyciu kary pozbawienia wolności nie podjęły zatrudnienia	7	9	8	7
	– niepełnosprawni	29	32	30	28
	– poszukujący pracy	brak danych	3	4	3
2.	Struktura wykształcenia				
	– wyższe	27	29	32	27
	– policealne i średnie zawodowe	110	118	121	105
	– średnie ogólnokształcące	51	38	25	35
	– zasadnicze zawodowe	101	108	103	99
	– gimnazjalne i poniżej	140	162	153	136
3.	Struktura wiekowa				
	– 18-24	100	84	73	70
	– 25-34	104	122	120	121
	– 35-44	81	82	77	69
	– 45-54	100	102	94	72
	– 55-59	35	53	55	56
	– 60-64	9	12	15	14

Zródło: Powiatowy Urząd Pracy w Białymstoku.

Strategia Rozwoju Gminy Michałowo na lata 2014 – 2021

Tabela 29. Sytuacja finansowa w świetle Wieloletniego Planu Finansowego

L.p.	Wyszczególnienie	Wykonanie 2011	Przewidywane wykonanie 2012	Prognoza 2013	Prognoza 2014	Prognoza 2015
1	Dochody ogółem, z tego:	26 513 887	24 188 080	27 167 373	27 342 684	25 573 308
1a	dochody bieżące	21 360 827	22 007 280	21 532 871	21 207 272	21 313 308
1b	dochody majątkowe, w tym	5 153 060	2 180 800	5 634 502	6 135 412	4 260 000
1c	ze sprzedaży majątku	742 543	615 000	300 000	300 000	300 000
2	Wydatki bieżące (bez odsetek i prowizji od: kredytów i pożyczek oraz wyemitowanych papierów wartościowych), w tym:	20 590 539	20 194 632	18 625 071	18 448 873	19 703 485
3	Różnica (1-2)	5 923 348	3 993 448	8 542 302	8 893 811	5 869 823
4	Nadwyżka budżetowa z lat ubiegłych plus wolne środki, zgodnie z art. 217 ufp, w tym:	1 777 493	561 969	0	0	0
4a	nadwyżka budżetowa z lat ubiegłych plus wolne środki, zgodnie z art. 217 ufp, angażowane na pokrycie deficytu budżetu roku bieżącego	1 777 262	561 969	0	0	0
5	Inne przychody nie związane z zaciągnięciem długu	0	0	0	0	0
6	Środki do dyspozycji (3+4+5)	7 700 841	4 555 417	8 542 302	8 893 811	5 869 823
7	Splata i obsługa długu, z tego:	1 368 304	1 410 330	1 473 823	1 421 823	1 469 823
7a	rochody z tytułu spłaty rat kapitałowych oraz wykupu papierów wartościowych	890 500	660 330	800 000	800 000	900 000
7b	wydatki bieżące na obsługę długu	477 804	750 000	673 823	621 823	569 823
9	Środki do dyspozycji (6-7-8)	6 332 537	3 145 087	7 068 479	7 471 988	4 400 000
10	Wydatki majątkowe, w tym:	9 773 822	4 015 087	7 068 479	7 471 988	4 400 000
11	Przychody (kredyty, pożyczki, emisje obligacji)	4 236 000	870 000	0	0	0
12	Rozliczenie budżetu (9-10+11)	794 715	0	0	0	0
13	Kwota długu, w tym:	10 546 830	10 756 500	9 956 500	9 156 500	8 256 500
15a	Maksymalny dopuszczalny wskaźnik spłaty z art. 243 ufp	3,90%	6,49%	2,21%	5,74%	8,39%
16	Spełnienie wskaźnika spłaty z art. 243 ufp po uwzględnieniu art. 244 ufp	TAK	TAK	TAK	TAK	TAK
18	Zadłużenie/dochody ogółem [(13-13a):1] - max 60% z art. 170 sufp	39,78%	44,47%	36,65%	33,49%	32,29%
19	Wydatki bieżące razem (2 + 7b)	21 068 343	20 944 632	19 298 894	19 070 696	20 273 308
20	Wydatki ogółem (10+19)	30 842 165	24 959 719	26 367 373	26 542 684	24 673 308
21	Wynik budżetu (1 - 20)	-4 328 278	-771 639	800 000	800 000,00	900 000
22	Przychody budżetu (4+5+11)	6 013 493	1 431 969	0,00	0,00	0,00
23	Rozchody budżetu (7a)	890 500	660 330	800 000	800 000	900 000

Źródło: Dane WPF Gmina Michałowo.

Strategia Rozwoju Gminy Michałowo na lata 2014 – 2021

Tabela 30. Dochody gminy Michałowo w latach 2009- 2012

Dział	Wyszczególnienie	2009		2010		2011		2012 *	
		tys. zł.	udział	tys. zł.	udział	tys. zł.	udział	tys. zł.	udział
10	Rolnictwo i łowiectwo	415	1,86%	427	1,95%	1 082	4,08%	379	1,48%
20	Leśnictwo	11	0,05%	5	0,02%	7	0,03%	13	0,05%
600	Transport i łączność	756	3,39%	2	0,01%	86	0,33%	3	0,01%
700	Gospodarka mieszkaniowa	451	2,02%	390	1,78%	853	3,22%	1 018	3,98%
750	Administracja publiczna, w tym:	130	0,58%	121	0,55%	122	0,46%	121	0,47%
751	Urzędy naczelnych organów władzy państwowej, kontroli i ochrony prawa oraz sądownictwa	24	0,11%	65	0,30%	27	0,10%	5	0,02%
754	Bezpieczeństwo publiczne i ochrona przeciwpożarowa	5	0,02%	12	0,05%	18	0,07%	20	0,08%
756	Dochody od osób prawnych, od osób fizycznych i od innych jednostek nieposiadających op.	13 752	61,64%	12 501	57,17%	13 331	50,28%	13 930	54,49%
	Udziały gmin w podatkach stanowiących dochód budżetu państwa	3 010	13,49%	1 666	7,62%	1 915	7,22%		
	Podatek dochodowy od osób fizycznych	1 566	7,02%	1 569	7,18%	1 887	7,12%		
	Podatek dochodowy od osób prawnych	1 443	6,47%	97	0,44%	28	0,10%		
758	Różne rozliczenia	3 893	17,45%	3 695	16,90%	3 792	14,30%	4 172	16,32%
801	Oświata i wychowanie	15	0,07%	1	0,00%	453	1,71%	587	2,30%
852	Pomoc społeczna	2 678	12,00%	2 781	12,72%	2 769	10,44%	3 207	12,54%
853	Pozostałe zadania w zakresie polityki społecznej	122	0,55%	146	0,67%	159	0,60%	151	0,59%
854	Edukacyjna opieka wychowawcza	39	0,18%	42	0,19%	41	0,16%	40	0,16%
900	Gospodarka komunalna i ochrona środowiska	19	0,09%	0	0,00%	92	0,35%	89	0,35%
921	Kultura i ochrona dziedzictwa narodowego	0	0,00%	0	0,00%	430	1,62%	895	3,50%
926	Kultura fizyczna	0	0,00%	1 679	7,68%	3 253	12,27%	934	3,66%
	Ogółem	22 309		21 868		26 514		25 563	

Zródło: Urząd Miejski w Michałowie.

Strategia Rozwoju Gminy Michałowo na lata 2014 – 2021

Tabela 31. Wydatki gminy Michałowo w latach 2009- 2012

Dział	Wyszczególnienie	2009		2010		2011		2012 *	
		tys. zł.	udział	tys. zł.	udział	tys. zł.	udział	tys. zł.	udział
10	Rolnictwo i łowiectwo	796	3,52%	356	1,07%	2 052	6,65%	1 159	4,82%
600	Transport i łączność	3 388	14,99%	6 776	20,32%	3 212	10,41%	733	3,04%
700	Gospodarka mieszkaniowa	415	1,84%	337	1,01%	378	1,23%	447	1,86%
710	Działalność usługowa	129	0,57%	137	0,41%	23	0,07%	162	0,67%
720	Informatyka	1	0,00%	0	0,00%	0	0,00%	0	0,00%
750	Administracja publiczna	4 740	20,97%	5 492	16,47%	2 672	8,66%	2 562	10,64%
751	Urzędy naczelnych organów władzy państwowej, kontroli i ochrony prawa oraz sądownictwa	24	0,11%	65	0,20%	27	0,09%	5	0,02%
754	Bezpieczeństwo publiczne i ochrona przeciwpożarowa	421	1,86%	358	1,07%	456	1,48%	319	1,33%
756	Dochody od osób prawnych, od osób fizycznych i od innych jednostek oraz wydatki związane z ich poborem	60	0,26%	55	0,16%	59	0,19%	0	0,00%
757	Obsługa długu publicznego	24	0,10%	121	0,36%	478	1,55%	734	3,05%
758	Różne rozliczenia	234	1,03%	195	0,59%	437	1,42%	529	2,20%
801	Oświata i wychowanie	5 540	24,51%	5 671	17,01%	6 182	20,04%	6 264	26,02%
851	Ochrona zdrowia	178	0,79%	134	0,40%	123	0,40%	129	0,53%
852	Pomoc społeczna	360	1,59%	3 911	11,73%	3 957	12,83%	4 317	17,93%
853	Pozostałe zadania w zakresie polityki społecznej	136	0,60%	170	0,51%	199	0,65%	183	0,76%
854	Edukacyjna opieka wychowawcza	138	0,61%	140	0,42%	146	0,47%	151	0,63%
900	Gospodarka komunalna i ochrona środowiska		0,00%	1 152	3,46%	822	2,66%	1 225	5,09%
921	Kultura i ochrona dziedzictwa narodowego	1 170	5,17%	2 560	7,68%	2 502	8,11%	3 389	14,08%
926	Kultura fizyczna	558	2,47%	5 709	17,13%	7 116	23,07%	1 765	7,33%
	Razem	22 604		33 337		30 842		24 071	

Zródło: Urząd Miejski w Michałowie.